



Nijmegen

Groeien met lef

Samen voor Nijmegen

Coalitieakkoord 2026-2030
GroenLinks, D66, PvdA



Groeien met lef

Samen voor Nijmegen

Coalitieakkoord 2026-2030
GroenLinks, D66, PvdA



Inhoudsoppgave

5	Inhoudsopgave
6	Inleiding
8	Leeswijzer
10	<u>1. Ruimte voor een groeiende stad</u>
12	1. Wonen
13	2. Stedelijke ontwikkeling
14	3. Bereikbaarheid
15	4. Parkeren
16	5. Milieu en schone lucht
16	6. Toegankelijkheid
18	<u>2. Samen voor een sociale en bruisende stad</u>
19	1. Sociale basis en zorg
21	2. Jeugd
21	3. Sport en gezondheid
22	4. Cultuur
23	5. Erfgoed
23	6. Vluchtelingen
24	7. Maatschappelijke opvang
26	<u>3. Groene, duurzame, schone stad</u>
27	1. Groen, klimaatadaptatie en openbare ruimte
28	2. Klimaat en energie
29	3. Circulariteit en milieu
29	4. Dierenwelzijn
32	<u>4. Een veerkrachtige werkende stad</u>
33	1. Economie
34	2. De binnenstad
35	3. Werk
36	4. Onderwijs en kansengelijkheid
36	5. Inkomen en armoedebestrijding
38	6. Schulden
40	<u>5. Een democratische en inclusieve stad</u>
41	1. Participatie
42	2. Veiligheid
43	3. Digitalisering en ICT
44	4. Diversiteit en inclusie
45	5. Regionale en internationale samenwerking
46	<u>6. Financiën</u>
48	1. Programmabegroting
51	Investeringen
51	2. Saldireserve
53	3. Financiële spelregels
56	<u>7. Portefeuilleverdeling</u>



Inleiding

Groeien met lef! Samen voor Nijmegen

Nijmegen heeft bij de gemeenteraadsverkiezingen gekozen voor een sociale, progressieve en toekomstgerichte koers. Een koers waarbij we met vertrouwen vooruitkijken, lef tonen, de groei van onze stad omarmen en samen bouwen aan een rechtvaardig Nijmegen. We kijken verder vooruit dan vier jaar. Voor een leefbare toekomst is ambitieus klimaatbeleid en snelle energietransitie noodzakelijk. De groei van de stad betekent dat voorzieningen zoals sport en cultuur kunnen en moeten meegroeien. We kiezen ervoor om deze groei de bestaande stad te laten versterken. We zorgen voor bestaanszekerheid, werk met perspectief, een sterke economie en goede, toegankelijke zorg voor alle Nijmegenaren.

Dit coalitieakkoord is onze gezamenlijke belofte aan Nijmegen. De belofte dat we de kansen en uitdagingen van een groeiende stad samen aanpakken; met oog voor iedereen en voor wat ons als stad verbindt. Onze stad bestaat uit allerlei mensen, buurten en gemeenschappen die onderling verbonden zijn en dat ook moeten blijven. Juist daarin schuilt de kracht van Nijmegen. Mensen maken de stad: in wijkcentra, verenigingen, op sportvelden, in culturele instellingen, op scholen en in de straat. Daarom luisteren we naar inwoners, juist ook naar de zachte stemmen. De gemeente is een gelijkwaardige partner, die verbindt, ondersteunt, ruimte geeft aan initiatief en uitgaat van vertrouwen.

De groei van de stad biedt kansen voor nieuwe woningen, sterke voorzieningen, innovatie, cultuur, sport en levendige buurten. In dit coalitieakkoord geven we richting aan de groei van de stad. Want groei vraagt om keuzes. Zonder richting dreigt ongelijkheid toe te nemen en komen kansen, ruimte en invloed niet vanzelfsprekend bij iedereen terecht. Met dit akkoord kiezen we ervoor om de kansen van groei eerlijk te verdelen over de stad en haar inwoners.

Woningnood, groeiende ongelijkheid, klimaatverandering en democratische waarden die onder druk staan, zijn uitdagingen die in een groeiende stad nog urgenter worden. Tegelijk brengt groei ook nieuwe vraagstukken met zich mee. Van de verdeling van de schaarse ruimte tot het versterken van gemeenschappen en het bevorderen van gelijke kansen in iedere wijk. Bovendien hebben we te maken met groeiende geopolitieke onrust die zijn weerslag heeft op de stad en waartoe we ons moeten verhouden.

Deze uitdagingen vragen om een stadsbestuur dat keuzes durft te maken. Dat doen we dus ook. Politiek is immers keuzes maken in tijden van schaarste. Wij kiezen voor een rechtvaardig Nijmegen. Een stad waar je mee kunt doen, ongeacht je inkomen, opleiding of achtergrond. Rechtvaardigheid betekent ook dat iedere Nijmegenaar invloed kan uitoefenen op keuzes die de stad raken. Dat iedere wijk toegang heeft tot groen, voorzieningen en ontmoetingsplekken. En dat we verantwoordelijkheid nemen voor toekomstige generaties. Gelijke bereikbaarheid bereiken we soms door ongelijk te investeren, zodat iedereen daadwerkelijk de kans krijgt om mee te doen.

In Nijmegen verdelen we de ruimte rechtvaardig. We zetten door met het toevoegen van genoeg betaalbare woningen, in grote ontwikkelgebieden en kleinere projecten. Tegelijk brengen we een nieuwe balans aan in onze leefomgeving. Door verschillende typen woningen toe te voegen, maar ook door onze straten, pleinen en openbare ruimte zo in te richten dat ze groen, gezond en van en voor ons allemaal zijn.

Met dit akkoord kiezen we voor een Nijmegen dat groeit in omvang én in verbondenheid. Een stad waarin vrijheid en gemeenschapszin hand in hand gaan. En een stad waarin we samen bouwen aan een sterke, duurzame en rechtvaardige toekomst.

Daarbij maken we bewust gebruik van onze financiële ruimte, waaronder de saldireserve. Dat is voor ons geen doelop zich, maar een weloverwogen keuze. We zetten reserves niet in om tijdelijke gaten te dichten of noodzakelijke keuzes uit te stellen, maar juist voor structurele investeringen die onze stad op de lange termijn sterker maken. Investeren in betaalbare woningen, kansengelijkheid, duurzame energie, bereikbaarheid en sterke voorzieningen voorkomt grotere maatschappelijke en financiële problemen in de toekomst.

Wij geloven dat nu investeren verantwoord én noodzakelijk is. Juist door vandaag te kiezen voor toekomstgerichte investeringen, bouwen we aan een stad die sociaal, duurzaam en financieel veerkrachtig blijft voor huidige en toekomstige generaties.

Onze hartelijke dank gaat uit naar alle mensen en organisaties die hun stem hebben laten horen tijdens de stadsgesprekken en foto's hebben ingestuurd voor in het coalitieakkoord. En naar de politieke partijen in de Nijmeegse gemeenteraad die hun wensen voor een mooie toekomst voor Nijmegen gedeeld hebben met onze formateur. Zij hebben ons gevoed en geïnspireerd om tot dit akkoord te komen.

Leeswijzer

In dit coalitieakkoord presenteren wij als coalitie van GroenLinks, D66 en PvdA onze ambities en plannen voor de komende vier jaar. We benoemen de zaken die we willen vernieuwen, versterken en verbeteren.

We hebben onze plannen thematisch geordend naar vijf thema's:

1. **Ruimte voor een groeiende stad**
2. **Samen voor een sociale en bruisende stad**
3. **Een groene, duurzame en schone stad**
4. **Een veerkrachtige en werkende stad**
5. **Een democratische en inclusieve stad**

Bij ieder thema beschrijven we belangrijke ontwikkelingen en keuzes en de waarden die daarbij voor ons belangrijk zijn. Na de inhoud volgen de financiële vertaling van onze plannen, de financiële spelregels en de portefeuillevordering.

Dit coalitieakkoord is onze gezamenlijke belofte aan Nijmegen. De belofte dat we de kansen en uitdagingen van een groeiende stad samen aanpakken. Met oog voor iedereen en voor wat ons als stad verbindt.

Quirijn Lokker
GroenLinks

Sophie den Ouden
D66

Charlotte Brand
PvdA



1. Ruimte voor een groeierende stad

Wonen, ruimte en bereikbaarheid

Nijmegen groeit en blijft de komende decennia groeien. Dat biedt kansen om verder te bouwen aan een aantrekkelijke, duurzame en rechtvaardige stad. Tegelijkertijd brengt dat de uitdaging met zich mee dat we verregaande keuzes moeten maken over hoe we de ruimte in onze stad gebruiken en welke functies we prioriteit geven. Rechtvaardigheid, leefbaarheid en duurzaamheid zijn belangrijke waarden bij het maken van deze keuzes.

In onze startnotitie voor de actualisatie van de Omgevingswet vinden we de handvatten voor ruimtelijke rechtvaardigheid. Daaronder verstaan we dat we bij ruimtelijke keuzes bewust en actief onderzoeken wat de effecten zijn voor verschillende groepen inwoners. Het gaat daarbij om de vragen: wie profiteert van een keuze, wie ondervindt er nadeel van, wie wordt betrokken bij besluitvorming, gebeurt dit op een eerlijke en transparante manier en voelen mensen zich gezien en gehoord? Rechtvaardigheid is daarmee geen vaststaand eindbeeld, maar vooral een manier van werken en kijken. Rechtvaardigheid is afhankelijk van personen, wijken en situaties. Daarom werken we met drie samenhangende perspectieven bij ruimtelijke keuzes:

- verdeling: wie heeft of krijgt wat, en wie niet?
- procedure: hoe en met wie wordt besloten?
- erkenning: wie wordt gehoord en serieus genomen?

Deze perspectieven zijn onlosmakelijk met elkaar verbonden en maken zichtbaar dat rechtvaardigheid meer is dan alleen een eerlijke verdeling. Het gaat ook om de kwaliteit van processen en de mate waarin verschillende groepen daadwerkelijk worden erkend.

We varen een progressieve koers en kiezen dus voor ruimte voor duurzaam vervoer, voor groen en voor gemengde wijken met een goed voorzieningenniveau. Dat doen we niet alleen op onze grote ontwikkellocaties, maar ook in de bestaande stad. We investeren ook ruimtelijk ongelijk voor gelijke kansen. Zowel klein- als grootschalig geven we vorm aan de toekomst van Nijmegen; we zetten bijvoorbeeld meer in op collectieve woonvormen en CPO's en we bereiden nieuwe gebiedsontwikkelingen voor.

Zo zorgen we ervoor dat het in een drukker en vollere stad fijn wonen, werken en bezoeken blijft en dat Nijmegen de stad blijft van mensen uit alle inkomensgroepen en van alle leeftijden en achtergronden. Deze vraagstukken vragen stevige regie. En die nemen we. Daarom gaan we voortvarend verder met onze woningbouwopgave, de mobiliteitstransitie en een gezonde en toegankelijke stad.

1. Wonen

Als gemeente kiezen we ervoor om de groei van het aantal inwoners en woningen in Nijmegen actief te benutten om de doorstroom weer op gang te krijgen. Dat vraagt om lef, tempo en nieuwe woonvormen. Daarom zetten we vol in op de bouw van 22.000 extra woningen tot en met 2040. We bouwen niet alleen meer woningen, maar zorgen ook voor gemengde en aangename buurten waar mensen met verschillende inkomens, achtergronden en in verschillende levensfasen samenleven. In iedere wijk streven we naar een goede balans tussen verschillende typen woningen. Daarbij zorgen we dat er voldoende betaalbare woningen zijn.

We bouwen slimmer binnen de bestaande stadsgrenzen en durven daarbij ook de hoogte in te gaan, juist op plekken waar voorzieningen en openbaar vervoer al goed aanwezig zijn. Zo houden we ruimte beschikbaar voor groen, ontmoeting en leefkwaliteit. Nieuwe woningen combineren we nadrukkelijk met werk- en speelplekken, onderwijs, zorg, sport, horeca en cultuur. Zo ontstaan levendige wijken waar mensen dichtbij huis werken, leren, hun vrije tijd besteden en elkaar ontmoeten.

12

Geïnspireerd door bijvoorbeeld de Utrechtse Barcode ontwikkelen we een set van kwalitatieve normen op het gebied van mobiliteit, groen, sport, cultuur en voorzieningen, in samenhang met de bestaande ambities op het gebied van woningbouw en bedrijvigheid. Zo werken we aan een nieuwe manier van het inrichten en verdelen van onze ruimte en voorzieningen, waarin zowel bestaande als nieuwe wijken en hun inwoners toegang houden en krijgen tot alle voorzieningen.

Daarnaast kijken we niet alleen naar nieuwbouw, maar ook naar hoe we de bestaande woonruimte beter kunnen benutten. We stimuleren woningdelen en woningsplitsen en kijken kritisch naar onze eigen regelgeving. Vergunningsvrij woningdelen tot en met drie personen maken we mogelijk. Tegelijkertijd monitoren we hoe woningdelen en -splitsen in de praktijk uitpakken voor bewoners en buurten, zodat groei en leefbaarheid altijd hand in hand blijven gaan. We maken doorstroming naar een beter passende woning makkelijker met verhuiscoaches en een pilot met huurdeemping om beweging te creëren op de woningmarkt. Voor deze pilot stellen we van 2028 t/m 2030 jaarlijks € 0,5 miljoen beschikbaar. We realiseren passende woonvormen voor ouderen, zoals knarrenhofjes, en voor aandachtsgroepen, zoals beschreven in onze Woonzorgvisie. Ook zorgen we voor voldoende standplaatsen voor woonwagenbewoners en onderzoeken we of het mogelijk is om ook in Nijmegen te gaan werken met een centrale wachtlijst voor standplaatsen.

We kiezen nadrukkelijk voor nieuwe woonvormen. We ontwikkelen integraal beleid voor gemeenschappelijk wonen, zoals CPO's, woonverenigingen en wooncoöperaties. Daarin leggen we vast hoe deze woonvormen structureel ruimte krijgen binnen het woonbeleid en hoe de gemeente initiatiefnemers ondersteunt, bijvoorbeeld via het woonfonds. We streven bij grote ontwikkelingen naar 5% ruimte voor collectief wonen. Ook stimuleren we intergenerationele woonvormen, waar jong en oud samenleven en naar elkaar omkijken.

Nijmegen is een echte studentenstad. Daarom zetten we vol in op extra studentenhuysvesting, met de ambitie om 2.500 extra studentenkamers te realiseren. Natuurlijk blijven we in de toekomst graag samenwerken met studentenhuysvester SSH& om dit te realiseren. We kiezen daarbij bewust voor meer onzelfstandige studentenwoningen en gedeelde woonvormen, zodat studenten betaalbaar kunnen wonen en juist ook elkaar kunnen ontmoeten. Ook nieuwe vormen zoals Hospi Housing krijgen meer ruimte. Samen met onderwijsinstellingen werken we daarnaast aan een aantrekkelijke en gezonde studentenstad, met meer aandacht voor sport, cultuur en ontmoeting. We zorgen voor meer levendigheid en voorzieningen op en rond de campus en blijven investeren in een bruisend studentenleven dat past bij een groeiende stad.

We staan positief tegenover de plannen van de kennisinstellingen om studentenhuysvesting en huysvesting voor medewerkers op de campus mogelijk te maken. In dat licht bezien we bijvoorbeeld ook de mogelijkheden om mee te werken aan de omgevingsplanwijziging die nodig is om het pand van de HAN aan de Groenewoudseweg te transformeren naar studentenhuysvesting.

Een groeiende stad vraagt om een gemeente die durft te investeren en actief stuurt op woningbouw. Daarom vullen we opnieuw het Woonfonds, deze bestuursperiode met € 25 miljoen, zodat woningbouwprojecten sneller van de grond komen en betaalbare woningen gerealiseerd kunnen worden. Daarnaast pakken we leegstand actief aan. Door in gesprek te blijven met eigenaren stimuleren we dat leegstaande panden sneller weer gebruikt worden voor wonen of maatschappelijke functies. Zodra de landelijke wetgeving dit mogelijk maakt, voeren we een leegstandsheffing in. We versterken de Stichting Huurteams en het Meldpunt goed verhuurderschap, zodat huurders sneller en beter geholpen worden bij problemen zoals te hoge huren, intimidatie, achterstallig onderhoud, discriminatie en onduidelijke servicekosten. Hiervoor stellen we structureel € 150.000 extra beschikbaar.

Met de vaststelling van de meerjarige prestatieafspraken en de Regionale Woonagenda en met een goed gevuld woonfonds hebben we duidelijke beleidskaders voor de komende jaren. De komende jaren ligt de focus op uitvoering. Daarom leggen we een taakstelling van € 0,5 miljoen op.

13

2. Stedelijke ontwikkeling

We zijn in de gelukkige omstandigheden dat we in Nijmegen een aantal grote ontwikkellocaties hebben, waar we de groei van de stad kunnen faciliteren. De Waalsprong en het Waalfront zijn al ver en naderen hun voltooiing. In het Stationsdistrict en Winkelsteeg, willen we in de komende jaren volle kracht vooruit met het bouwen aan onze mooie stad. Uiteraard volgens de doelen in onze Omgevingsvisie: groen, gezond, duurzaam en rechtvaardig, dus met voldoende betaalbare woningen, duurzame energie en warmte en een aantrekkelijke en klimaatbestendige openbare ruimte. Voor een betere inrichting van het Stationsdistrict stellen we extra middelen beschikbaar, want het ambitieniveau houden we hier hoog zodat we een aantrekkelijke stad blijven. Met het Rijk hebben we afspraken gemaakt over extra middelen voor wonen en mobiliteit in Winkelsteeg. Onderdeel van de afspraken is dat het Rijk en wij ieder de helft van het tekort voor onze rekening nemen. De saldireserve biedt de ruimte om deze afspraak in 2027 na te komen en daarmee de rijksmiddelen veilig te stellen.

Gebiedsontwikkeling is vooruitkijken. Daarom willen we ook nu al gaan onderzoeken waar we verder kunnen bouwen in Nijmegen, als enkele grote gebiedsontwikkelingen afgerond zijn. We willen in ieder geval het Lindenberggebied onderzoeken en op zoek naar plekken in de stad waar we kunnen intensiveren. Daarbij denken we onder meer aan Dukenburg. We zien hier kansen voor meer woningen, voorzieningen en groen. Een goede verbinding tussen Dukenburg en Winkelsteeg is in dit onderzoek een belangrijke ambitie, met als missie dat we het Maas-Waalkanaal omarmen. Een prachtige kans hiervoor is het jubileumjaar 100 jaar Maas-Waalkanaal in 2027. In de komende jaren knappen we als eerste Winkelcentrum Dukenburg op, zodat dit weer een aantrekkelijke plek wordt, met een vitaal winkelaanbod en voorzieningen, zoals de nieuwe bibliotheek. We onderzoeken samen met de Dukenburgers of op de plek van het



huidige zwembad Dukenburg een plek voor cultuur kan komen. Een keuze voor Dukenburg past ook in onze visie om ongelijk te investeren voor gelijke kansen. Om die reden gaan we onder meer ook door met herstructurering in Neerbosch-Oost en Hatert.

Met het oog op de toekomst zetten we ons actieve grondbeleid voort, zodat we regie houden op de ontwikkeling van Nijmegen. Bijvoorbeeld door sociale en marktconforme grondprijzen te hanteren. We kiezen voor hoogbouw waar dit past, zodat we zo veel mogelijk ruimte houden voor een aantrekkelijke en gezonde openbare ruimte, voor ontmoeten, bewegen, rust en spelen.

De Omgevingswet vraagt de komende jaren nog veel van ons. De belofte van efficiency en een voor inwoners toegankelijker planproces is nog ver weg, terwijl het Rijk er wel van uit gaat dat we kunnen besparen en ons minder geld geeft. Daarom is het noodzakelijk om structureel extra middelen beschikbaar te stellen.

3. Bereikbaarheid

Zowel door de groei van de stad, als door de toestand in de wereld met hoge brandstofprijzen en onzekere aanvoer, zien wij het als onze verantwoordelijkheid om versneld in te zetten op de mobiliteitstransitie. Dit heeft veel voordelen. We besparen veel ruimte in de stad, het is duurzaam, de lucht wordt schoner en lopen en fietsen is gezond. We stellen extra middelen beschikbaar voor duurzame mobiliteit. Die zetten we in voor de uitvoering van de OV-visie en voor meer deelvervoermiddelen.

We streven naar duurzaam, betaalbaar en toegankelijk vervoer voor iedereen. Vandaar dat we het busvoordeelabonnement behouden en uitbreiden naar jongeren. We maken daar 1 miljoen per jaar voor vrij.

We willen deelmobiliteit, zowel fietsen als auto's, zo veel mogelijk in eigen hand houden, zodat we goed kunnen sturen op aantallen, kwaliteit, prijzen en locaties. Deelmobiliteit moet toegankelijk zijn voor zo veel mogelijk mensen. Bij gebiedsontwikkelingen maken we vanaf de start ruimte voor duurzame (deel)mobiliteit. En als we de bestaande openbare ruimte vernieuwen of herinrichten, doen we hetzelfde. We nemen bewoners goed mee, om met hen een passende mix aan deelvervoermiddelen te kiezen.

Verder blijven we ruimte maken voor fietsen en lopen en voor rolstoelvriendelijke routes. Duurzame en gezonde manieren van verplaatsen die weinig ruimte innemen zijn onmisbaar in een stad die groeit en verdicht. We blijven daarom werken aan goede fietsvoorzieningen, een aantrekkelijk voetgangersnetwerk en aan het verleiden van inwoners om zich duurzaam te verplaatsen.

De stationsfietsenstalling blijft de eerste 24 uur gratis. Ook als de provinciale bijdrage daarvoor stopt. Daarvoor reserveren we € 100.000 per jaar. Daarnaast plaatsen we meer laadpalen en we gaan door met het verleiden van mensen om meer gebruik te maken van duurzame vervoermiddelen. Voor bezoekers verbeteren we onze P&R-locaties en de bereikbaarheid van de (binnen) stad vanaf die locaties. Ook zetten we ons in voor meer nachttreinen en -bussen.

In deze bestuursperiode maken we keuzes over de toekomstige inrichting van de Oranjesingel. We wachten het onderzoek hierover eerst af. We willen in elk geval zorgen dat de bussen beter kunnen doorstromen terwijl andere verkeersstromen niet of zo min mogelijk worden beperkt, zoals we ambiëren in de OV-visie.

We streven naar betere verkeersveiligheid in de stad, met ruimtelijke maatregelen en een gedragsaanpak. We richten ons onder meer op veilige schoolomgevingen zodat ieder opgroeiend kind zich veilig en zelfstandig kan verplaatsen door de stad.

Met Rijkswaterstaat hebben we een overeenkomst gesloten dat de Waalbrug (infrastructureel) verbeterd zou worden en ook geschilderd. De infrastructuurverbetering heeft plaatsgevonden. Het is de hoogste tijd om de brug ook te gaan schilderen en op te knappen. Dit staat gepland voor 2030. De gemeente draagt hier € 5 miljoen euro aan bij. Zo wordt de brug weer het icoon dat zij al decennia is.

4. Parkeren

Wij zien parkeerregulering als een noodzakelijk instrument voor regie op en eerlijke verdeling van de ruimte en voor het stimuleren van duurzame mobiliteitskeuzes. Zeker in een stad waar steeds meer mensen zijn. Daarom zetten we het bestaande beleid voort, inclusief de spelregels om tot keuzes te komen over betaald parkeren en de lopende en geplande onderzoeksgebieden. Ook de koers om de binnenstad autoluw te maken en zo veel mogelijk van straatparkeren naar garageparkeren te gaan, zetten we door. Er blijft uiteraard genoeg ruimte voor gehandicaptenparkeerplaatsen op straat. We werken bovendien aan een fietsparkeerstrategie.

In nieuwe gebiedsontwikkelingen en bij herinrichting van de openbare ruimte zoeken we een nieuwe goede balans tussen ruimte voor de auto en ruimte voor duurzame mobiliteit, groen, spelen en andere functies. We gaan daarover in gesprek met onze inwoners, zodat we weten wat zij willen en nodig hebben. Zo blijven we werken aan een leefbare stad.

In Nijmegen blijven we vasthouden aan het uitgangspunt dat de eerste parkeervergunning voor bewoners betaalbaar is. De huidige parkeertarieven in Nijmegen zijn lager dan het gemiddelde van andere middelgrote steden in Nederland. Om onze ambities voor de stad te kunnen waarmaken, worden de parkeertarieven verhoogd. Ook kunnen hierdoor de faciliteiten, zoals P&R-locaties verbeterd worden. In de financiële paragraaf is de raming van deze maatregelen te vinden.

5. Milieu en schone lucht

Ons beleid voor een gezonde leefomgeving zetten we voort. Schone mobiliteit is een van de belangrijkste factoren voor de luchtkwaliteit in de stad. En met onze plannen voor vergroening en duurzaamheid, dragen we bij aan onze hoge ambities voor een gezonde leefomgeving.

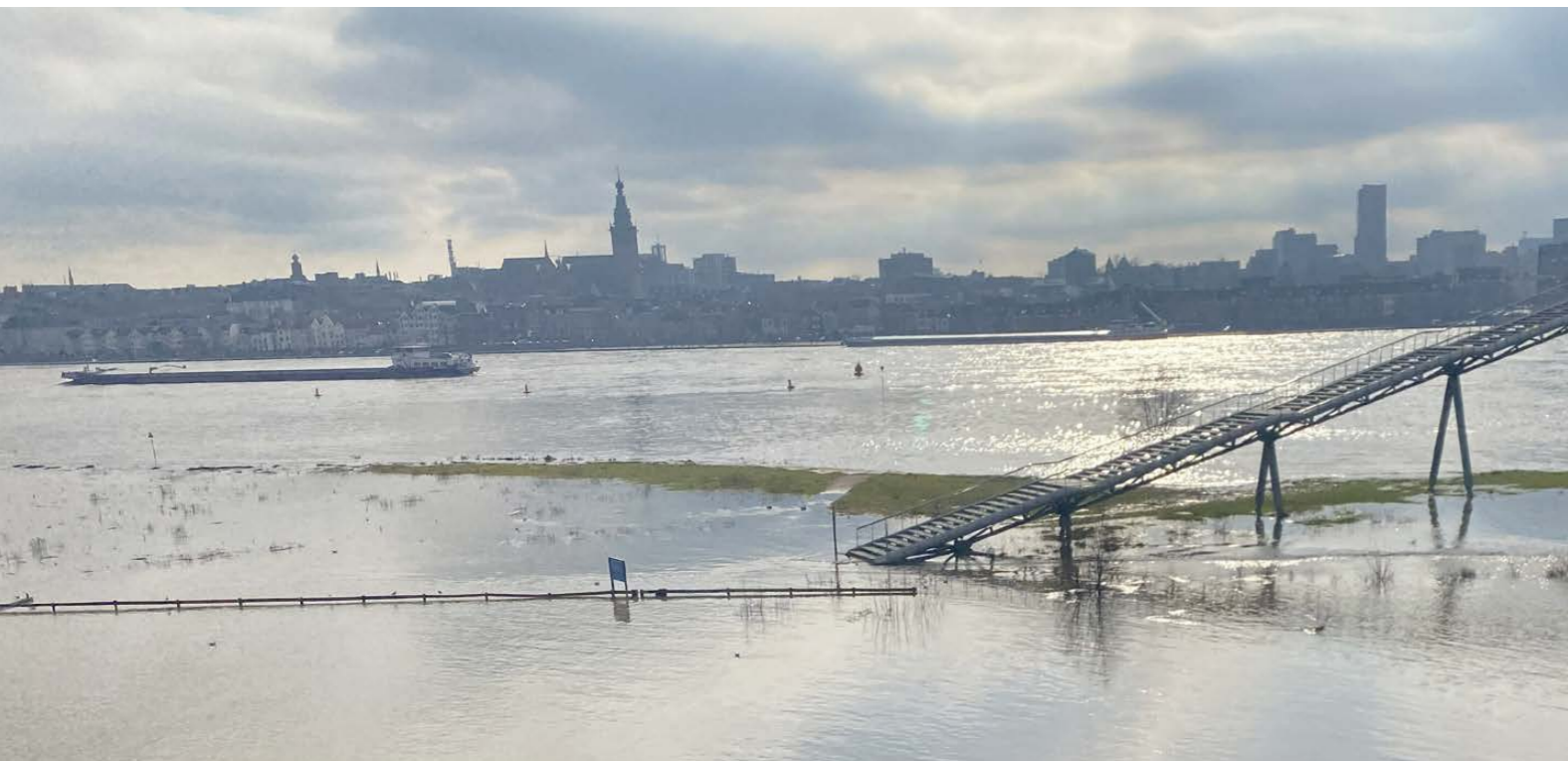
We willen de recentste WHO-advieswaarden voor luchtkwaliteit zo snel mogelijk in heel Nijmegen halen. Dat betekent dat we voldoen aan de tussendoelen van 2030, zoals door het Europees Parlement vastgesteld, maar dat we ook voor de jaren daarna ambitieuze mijlpalen en maatregelen zullen vaststellen.

Goede luchtkwaliteit is belangrijk voor iedereen in onze stad. In Nijmegen werken we al volgens de Stookwijzer waarbij wordt afgeraden om te stoken bij code oranje of rood. We houden het landelijk beleid over houtstook in de gaten en als het juridisch mogelijk en uitvoerbaar is om houtstook te verbieden, werken we toe naar een verbod.

16 6. Toegankelijkheid

Onze stad is voor iedereen. Met inclusie als belangrijke waarde voor deze coalitie, is toegankelijkheid in brede zin een groot thema. In andere hoofdstukken gaan we in op toegankelijkheid in de zin van betaalbaar, bereikbaar en begrijpelijk. Als het gaat om inrichting van de ruimte, is *design for all* ons uitgangspunt. We willen dat onze stad en openbare ruimte voor zo veel mogelijk mensen toegankelijk en bruikbaar zijn. Letterlijke en figuurlijke drempels willen we wegnemen. Ook maken we geld vrij voor het MuZIEum, dat een belangrijke rol inneemt op het gebied van bewustwording over inclusie en toegankelijkheid.

In alle ambities willen we rekening houden met toegankelijkheid en werken conform het VN-verdrag Handicap. We maken graag gebruik van ervaringsdeskundigheid en –kennis om de goede dingen te doen.



Nijmegen groeit en blijft de komende decennia groeien. Dat biedt kansen om verder te bouwen aan een aantrekkelijke, duurzame en rechtvaardige stad.

2. Samen voor een sociale en bruisende stad

Sociale basis, Wmo, jeugd, cultuur & erfgoed, sport & gezondheid, vluchtelingen, maatschappelijke opvang

We zijn ervan overtuigd dat investeren in de veerkracht van mensen, in leefbare wijken met voldoende voorzieningen en in sterke gemeenschappen, de beste preventieve zorg is. Nu de zorg onder druk staat door te weinig middelen, een krappe arbeidsmarkt, vergrijzing en doordat er steeds minder zorg met verblijf is, doen steeds meer mensen een beroep op onze gemeentelijke voorzieningen. Ons antwoord is een sterke sociale basis. We gaan door met het opbouwen van sociale cohesie en sterke gemeenschappen in onze wijken, met eigen regie voor bewoners en in goede samenwerking met de maatschappelijke organisaties die in de wijken werken. We zetten stevig in op preventie en versterken het onmisbare werk van de vele organisaties die vrijwillige en informele zorg en hulp bieden. Ook hier verkleinen we verschillen door ongelijk te investeren in gelijke kansen.

De sociale basis is meer dan alleen zorg en welzijn. Ook sport, spelen, ontmoeten en cultuur zijn basisvoorzieningen voor iedereen. Ze dragen bij aan gezond leven, leren en je talenten inzetten. Ze maken het leven mooier en onze stad aantrekkelijker. Dat gunnen we iedere Nijmegenaar. Daarom willen we deze voorzieningen laten meegroeien met de groei van de stad en gaan we onder meer sportverenigingen en kleine culturele makers in de wijken extra ondersteunen.

In een sociale stad vangen we ook mensen die dakloos zijn op en zijn asielzoekers, ontheemden en vluchtelingen welkom. We streven ernaar dat opvang kleinschalig en veilig is voor iedereen en mensen helpt om hun weg (terug) te vinden in de samenleving.

1. Sociale basis en zorg

Wij geloven in sterke en sociale gemeenschappen, waar mensen elkaar helpen en ondersteunen. Dit doen we door flink te investeren in de sociale basis in onze stadsdelen. We investeren daarmee in de kracht en het netwerk van verenigingen, vrijwilligers, buurtbewoners, buurtinitiatieven en voorzieningen. In een groeiend Nijmegen moeten inwoners in iedere wijk dichtbij huis terecht kunnen voor ontmoeting, cultuur, sport, mentale ondersteuning en laagdrempelige hulp. Zo versterken we niet alleen gemeenschappen, maar ook de vrijheid en veerkracht van inwoners om mee te doen.

Een sterke sociale basis is belangrijk voor het dagelijks leven van onze inwoners. Mensen voelen zich daardoor gezien, gesteund en verbonden. Het draagt bij aan het welzijn van inwoners en aan gezond en fijn samenleven in onze stad. Daarbij kijken we breder dan alleen zorg en ondersteuning. Ook een gezonde leefomgeving draagt bij aan preventie: voldoende groen, fijne plekken om te bewegen en elkaar te ontmoeten, schone lucht en voorzieningen dichtbij huis helpen inwoners om gezond en zelfstandig te blijven.

In een Nijmegen met een sterke sociale basis bestaan gemeenschappen waarin mensen naar elkaar omkijken en elkaar helpen. Waar inwoners zelf en samen initiatieven nemen en organisaties en de gemeente kunnen ondersteunen waar nodig.

De extra inzet op de sociale basis zorgt voor winst aan twee kanten. Aan de ene kant verbeteren we de gezondheid, veerkracht en het welzijn van onze inwoners. Aan de andere kant voorkomen we dat mensen zwaardere of langduriger zorg nodig hebben. Zo werkt investeren in de sociale basis preventief.

Versterking van de sociale basis vraagt om inzet van de gemeente, organisaties en initiatieven om anders en beter samen te werken. De opdracht en de inwoners staan centraal. Deze ambitie geven we op verschillende manieren een stevige impuls de komende jaren. We stellen allereerst jaarlijks € 1,2 miljoen beschikbaar voor subsidiëring van maatschappelijke initiatieven die bijdragen aan de versterking van de sociale basis.

Ook maken we de komende vier jaar € 1 miljoen structureel vrij voor het doorzetten van de transformatie naar een sterke sociale basis. We durven aan te nemen dat deze preventie leidt tot lagere zorgkosten. Daarom bekostigen we een deel van de investeringen in de sociale basis, uit een brede taakstelling op zorg- en welzijnslasten.

Het stadsdeelprogrammeren zetten we voort en breiden we vanaf 2029 uit met twee nieuwe stadsdelen. Hierbij willen we meer partners betrekken, op een manier die past bij het stadsdeel.

Daarnaast hebben we de ambitie om ons beleid rond accommodaties te hervormen, in lijn met de versterking van de sociale basis. We gaan onze wijkcentra meer inzetten als laagdrempelige ontmoetingsplaatsen in de wijken. En waar mogelijk en passend ook schoolgebouwen en gymzalen. Die laatste overigens alleen voor sportieve activiteiten. De wijkcentra houden we langer open in de avonduren om ook jongeren te trekken. En we gaan werken met meer zelf- en medebeheer door wijkbewoners, zodat wijkcentra sterker van en voor de buurt worden met een aanbod dat beter aansluit op de behoeften van bewoners. Zo worden het echte huiskamers van de wijk. Voor deze hervorming stellen we € 0,5 miljoen per jaar beschikbaar.

In de zorg en ondersteuning blijven we inzetten op snelle toegang tot de Buurteams en tot (indicatiestelling voor) Wmo en Jeugdhulp. Beschikingsvrij werken mag niet ten koste gaan van de rechtszekerheid en rechtsbescherming van onze inwoners. Als langdurige behoefte aan ondersteuning te verwachten is, geven we een indicatie of beschikking af met een lange duur. Een centrale klachtenregeling, heldere communicatie en cliëntondersteuning. Waarborgen voor rechtszekerheid en rechtsbescherming bij meer en meer ontschot werken.

Nijmegenaren kunnen kiezen uit verschillende aanbieders als ze hulp of een voorziening uit de Wmo nodig hebben. Dat houden we in stand. We zorgen dat er voldoende respijtzorg beschikbaar is, zodat we mantelzorgers kunnen ontlasten wanneer ze dat nodig hebben. We doen een onderzoek naar transzorg als publieke voorziening. We maken middelen vrij voor goede beschikbaarheid van PrEP via de huisarts. En goede initiatieven als de Nijmeegse versie van de babygroentetas zetten we voort.

We dragen eraan bij dat onze inwoners zo lang mogelijk zelfstandig kunnen wonen en leven. Daarvoor werken we aan voldoende woonvormen en passende ondersteuning voor ouderen die willen verhuizen. Wonen en zorg clusteren we slim door gezamenlijk organiseren, bijvoorbeeld in zorgbuurthuizen en knarrehoven. Het Woonfonds kan ook ingezet worden om deze woonvormen mogelijk te maken. In het hoofdstuk Ruimte, wonen & mobiliteit gaan we daar concreter op in.

We maken de openbare ruimte dementievriendelijker op de plekken waar dat het belangrijkste is. We maken ruimte voor voldoende huisartsenpraktijken, ook in nieuwe wijken.

2. Jeugd

Al sinds gemeenten in 2015 verantwoordelijk werden voor de jeugdzorg, blijkt het niet mogelijk om binnen de beschikbare budgetten iedereen goede zorg en ondersteuning te geven of de groei van de vraag te beïnvloeden. Het Rijk stelt te weinig geld beschikbaar voor de jeugdhulp en dat is een probleem waar alle gemeenten mee kampen. Er lopen onderhandelingen met het Rijk over de budgetten, maar tot nu toe heeft dat nog nooit voldoende soelaas geboden.

We gaan door met afspraken uit de Hervormingsagenda Jeugd en we willen ook voorkomen dat nieuwe vormen van gesloten jeugdzorg ontstaan. Verder zien we dat de aanpak van de Buurteams steeds beter werkt om kinderen en gezinnen zo licht en zo dichtbij mogelijk te ondersteunen en meer interventies collectief aan te bieden. Met Tussen Wal en Schip leveren we maatwerk voor jongeren in de jeugdzorg die meerderjarig worden. In die richting ontwikkelen we jeugdhulp door, binnen de versterking van de sociale basis. We zien bijvoorbeeld dat er informele/vrijwillige zorginitiatieven en sociaal ondernemers bestaan, die aan kinderen en jongeren overbruggingszorg bieden voor complexe jeugdzorg en daarin positieve resultaten behalen. Ook die willen we ondersteunen vanuit de sociale basis.

We behouden de aanpak Samen Verder, waarin diverse professionals samen werken voor gezinnen en huishoudens in onveilige situaties en we breiden het uit naar de hele stad. We stellen daarvoor € 550.000 per jaar beschikbaar. Voor de implementatie stellen we eenmalig € 300.000 extra beschikbaar.

We willen jongeren betere regie geven in hun eigen trajecten door hen in de jeugdhulp meer een stem te geven, bijvoorbeeld in een adviserende rol. Jongeren die als jongvolwassenen uitstromen uit jeugdzorg of dak- en thuisloos zijn, geven we prioriteit bij woningtoewijzing. Programma's voor het verbeteren van de mentale gezondheid van jongeren zetten we voort. We onderzoeken hoe we pleeggezinnen goed kunnen ondersteunen en waar het toegevoegde waarde heeft als we ondersteuning slim clusteren. We maken een gezond ontbijt en lunch op school mogelijk, waar nodig.

We blijven inzetten op een goede mentale gezondheid van jongeren door programma's als STORM, Join Us en Druk en Dwars en hebben aandacht voor studentenwelzijn en mentale gezondheid van studenten.

3. Sport en gezondheid

Nijmegen is een sportstad in hart en nieren. De stad kent topsport in uiteenlopende disciplines: van internationaal gerenommeerde hardlopers en een zwemvereniging die op het hoogste niveau meedraait en natuurlijk N.E.C. Ook hockey, tennis, roeien en ijshockey zijn sterk vertegenwoordigd, naast vele andere sporten. Grote sportevenementen zetten Nijmegen internationaal op de kaart, terwijl sport ook een belangrijke rol speelt in het actieve studentenleven van de stad.

Breedtesport en het verkleinen van gezondheidsverschillen zijn juist belangrijke elementen in de versterking van de sociale basis en de sociale structuur in Nijmegen. We hebben het belang al benadrukt van een gezonde, groene leefomgeving die uitnodigt tot ontmoeten, bewegen, sporten en spelen en die goed is voor de lichamelijke en mentale gezondheid. Onze inzet op preventieve gezondheid en het verkleinen van gezondheidsverschillen zetten we voort. We hopen dat het Rijk dat ook

doet via het Aanvullend Zorg & Welzijnsakkoord. Preventieve gezondheid is een wezenlijk onderdeel van ons beleid om de sociale basis te versterken. Volgens het principe: ongelijk investeren voor gelijke kansen, doen we het meest in de wijken waar de gezondheidsscores het laagst zijn. Met Groen, Gezond & in Beweging hebben we een toonaangevend samenwerkingsverband voor preventieve gezondheid, met maatschappelijke partners, onderzoek, onderwijs en bedrijven die met ons samenwerken aan een gezonde stad.

We stellen een nieuwe sportagenda voor amateurclubs op, om hen te ondersteunen in het werken met vrijwilligers en het beheren van accommodaties. Ook willen we met deze agenda zorgen voor voldoende en betaalbare sportmogelijkheden in een groeiende stad. We bekijken waar en hoe we gebouwen en velden op leegstaande tijdstippen beschikbaar kunnen stellen voor welzijnsorganisaties. Zo bedden we sport goed in, in de sociale basis. Voor de sportagenda stellen we € 200.000 per jaar beschikbaar. We starten met een pilot in de voetbalsport.

We gaan investeren in inclusie en veiligheid van LHBTQI+-personen in de sport. Besturen van verenigingen willen we in staat stellen om sport inclusief te maken. Hiervoor stellen we € 100.000 per jaar beschikbaar. Analoog aan SchoolsOut, noemen we deze aanpak SportsOut.

4. Cultuur

Cultuur maakt Nijmegen tot de levendige, vrije en creatieve stad die zij is. Cultuur verbindt en verheft mensen, zorgt voor ontmoeting, verbreedt onze horizon en maakt de stad aantrekkelijk om te wonen, studeren, werken en bezoeken. Cultuur is essentieel voor het maken van een fijne stad en draagt bij aan een sterke sociale basis. Zonder investeringen in cultuur raakt de stad uit balans. Want een stad heeft meer nodig dan huizen alleen. Om een stad te laten bruisen moet er ook iets te beleven zijn. Daarom laten we cultuur meebewegen met de groei van Nijmegen.

Cultuur moet toegankelijk, zichtbaar en betaalbaar zijn voor iedereen. We investeren structureel extra in cultuur en verhogen het cultuurbudget per inwoner, zodat voorzieningen, makers en instellingen kunnen meegroeien met de stad. In 2027 verhogen we het budget met € 1,5 miljoen en daarna structureel met € 2 miljoen. We kiezen nadrukkelijk voor een breed cultureel aanbod: van instellingen tot makers, van festivals tot nachtcultuur, van musea en poppodia, tot cultuur in de wijk. We hebben hierbij extra aandacht voor het verbeteren van de aantrekkelijkheid en toegankelijkheid van het culturele aanbod voor jongeren.

We blijven investeren in de culturele infrastructuur van Nijmegen. Dat begint met het afmaken van projecten waar we aan begonnen zijn, zoals de nieuwe Merleyn en de verbouwing van de Stadsschouwburg. Het betekent ook dat we investeren in nieuwe culturele voorzieningen. Van de herontwikkeling van de Lindenberg in het centrum en nieuwe culturele voorzieningen in Dukenburg en Nijmegen-Noord, tot meer broedplaatsen en ateliers voor makers, kunstenaars en creatieve ondernemers. Ook investeren we in culturele voorzieningen in de openbare ruimte en aantrekkelijke plekken waar ontmoeting, recreatie en cultuur samenkomen. En in de toegankelijkheid van culturele voorzieningen als publieke ruimtes, als huiskamers van onze stad.

Evenementen en festivals zoals de Vierdaagsefeesten, de Dag van het Levenslied, Subcultuur, Music Meeting, Go Short en het Wintertuinfestival dragen bij aan het karakter van onze stad en trekken bezoekers uit het hele land. We blijven deze evenementen ondersteunen. Daarbij houden we oog voor leefbaarheid, veiligheid en een goede balans met de omgeving.

Ook nachtcultuur verdient een volwaardige plek in een groeiende stad. Het nachtleven is belangrijk voor ontmoeting, talentontwikkeling, creativiteit en de aantrekkelijkheid van Nijmegen als cultuurstad. Daarom investeren we samen met organisatoren en makers blijvend in een veilig, inclusief en toekomstbestendig nachtleven. We blijven ruimte bieden aan experimentele nachtcultuur, makers en vernieuwende evenementen en onderzoeken de mogelijkheden voor een permanente plek voor nachtcultuur en creatieve broedplaatsen, bijvoorbeeld op het NYMA-terrein.

De ambitie om in 2033 Europese Culturele Hoofdstad van Europa te worden, houden we vast en we reserveren er alvast € 6 miljoen voor. We zien Culturele Hoofdstad als een kans om cultuur de kracht te laten zijn die leefbaarheid, economie, toerisme en stedelijke ontwikkeling met elkaar verbindt, Nijmegen nationaal en internationaal sterker op de kaart zet en onze stad nog fijner maakt om in te leven.

5. Erfgoed

Nijmegen is de oudste stad van het land. Ons cultureel erfgoed is een schatkist die we beter zichtbaar willen maken. Niet alleen door heropening van het Valkhof Museum, maar ook door erfgoed in de hele stad te laten zien, waar vondsten gedaan zijn, bijvoorbeeld het Romeins erfgoed in het Waalfront.

Ook willen we ons erfgoedbeleid verbreden naar nieuwe historische thema's. In 2028 is het 350 jaar geleden dat de Vrede van Nijmegen gesloten werd. Deze belangrijke gebeurtenis in de Europese geschiedenis en diplomatie willen we passend herdenken. Ook willen we een vervolg geven aan het Gebroeders van Lymborchjaar en goede huisvesting realiseren voor het Infocentrum WO II. Bovendien maken we ons sterk voor het behoud van de volkscultuur die Nijmegen rijk is. Voor cultureel erfgoed maken we daarom structureel € 0,5 miljoen extra vrij.

6. Vluchtelingen

Nijmegen is een gastvrije stad. We staan voor een humaan migratie- en asielbeleid. Asielzoekers, vluchtelingen en andere migranten blijven welkom in Nijmegen en kunnen rekenen op hulp en steun. We zorgen ervoor dat vluchtelingen die we in Nijmegen opvangen, mee kunnen doen vanaf dag één. Dat houdt in dat zowel asielzoekers als statushouders meteen kunnen beginnen met de taal leren, onderwijs volgen en werken.

We zorgen voor voldoende locaties om te voldoen aan de Spreidingswet en richten die zo in dat ze ook voor andere doelgroepen ingezet kunnen worden. Zo behouden we ook ruimte als de noodzaak voor meer opvangplekken weer ontstaat.

Opvangvoorzieningen zijn wat ons betreft het liefst kleinschalig, met plekken om elkaar en buurtgenoten te ontmoeten. Hier zijn ook passende begeleiding, goede zorg en voorzieningen. We hebben speciale aandacht voor kwetsbare groepen, zoals jongeren en LHBTQI+-vluchtelingen. Ook gaan we specifiek aan de slag om betere opvangplekken voor Oekraïners te vinden. Ongeacht het rijksbeleid handhaven we de ondersteuning voor ongedocumenteerden en blijft Nijmegen een veilige haven. De bed, bad, brood opvang blijft bestaan zodat mensen zonder documenten op een menswaardige en veilige manier kunnen leven en zich kunnen ontwikkelen, inclusief zorg en ondersteuning.

7. Maatschappelijke opvang

Het aantal dakloze mensen neemt al jaren toe en leidt tot schrijnende situaties voor deze mensen. In het stadscentrum zijn steeds meer dakloze mensen te zien in het straatbeeld. Meer bewoners en bezoekers voelen zich daardoor onveilig, zo blijkt uit de stads- en wijkmonitor, of maken zich juist zorgen en willen graag helpen, hoorden we in de stadsgesprekken. In een sociale stad voorkomen we dat mensen dak- of thuisloos raken. Als dat wel gebeurt, vangen we dakloze mensen op een sociale manier op.

Als gemeente hebben we de afgelopen jaren al veel geïnvesteerd in meer en goede opvang en ondersteuning voor dakloze mensen. En met onze regio voor maatschappelijke opvang hebben we het regionaal actieplan voor het voorkomen en bestrijden van dakloosheid opgesteld, waar Wonen Eerst centraal staat. In dit actieplan hebben we afspraken gemaakt over ieders inzet voor preventie, voldoende opvang en mogelijkheden voor huisvesting van bijzondere doelgroepen. Deze afspraken, over meer en betere opvangplekken en Housing first, komen we na, met de daarvoor benodigde middelen; € 961.000 in 2026 en daarna € 905.000 structureel. En we gaan door om de aanpak te verbeteren en de beweging naar Wonen Eerst te versnellen.

24

We willen meer doen om dakloosheid te voorkomen, zeker bij jongeren. We zetten in op preventieve en bewezen programma's zoals Upstream, om te voorkomen dat jongeren dak- of thuisloos raken. Zo zorgen we ervoor dat jongeren die uitstromen uit de zorg of thuisloos zijn geraakt via urgentie snel een eigen plek vinden. De opvang voor daklozen willen we hervormen. We zetten extra in op vroegsignalering door bijvoorbeeld de extra aandacht die we hebben voor het ondersteunen van arbeidsmigranten.

Dakloze mensen hebben verschillende achtergronden en problematiek, die verschillende vormen van opvang en ondersteuning vragen. De opvang voor dakloze mensen willen we daarom hervormen. Opvangvoorzieningen worden kleinschalig en meer gericht op zelfbeheer. We maken werk van specifieke opvangvoorzieningen voor vrouwen en houden rekening met de verschillende zwaartes van zorgvragen. Daarnaast houden we ook oog voor de kwetsbaarheid van dakloze LHBTQI+ personen en vrouwen en kinderen. Bij deze hervorming betrekken we organisaties van en voor dakloze mensen en zetten we ervaringsdeskundigheid en –kennis meer in.

Mensen die net dakloos zijn, hebben nog niet altijd een zware zorgvraag. Door in te zetten op snelle opvang, steun en zelfregie voorkomen we die en hebben mensen een beter perspectief zodra zij weer een eigen woning krijgen. We laten handhaving en zorg hand in hand gaan in het centrum en zorgen voor voldoende zorgmedewerkers op straat. Voor mensen die prikkelarm wonen nodig hebben, blijven we inzetten op de bouw van zorgwoningen, zoals Skaeve Huse. Voor de hervorming van de maatschappelijke opvang stellen we in de jaren 2027 t/m 2029 jaarlijks € 2,5 miljoen beschikbaar. We gaan ervan uit dat de hervorming ook besparingen mogelijk maakt. Die hebben we ingerekend vanaf 2028.

Het MFC blijft in het stadscentrum gevestigd. Daarbij investeren we ook in een veilige en prettige openbare ruimte rondom het MFC, zodat opvang en leefbaarheid samen op kunnen gaan.

De sociale basis is meer dan alleen zorg en welzijn. Ook sport, spelen, ontmoeten en cultuur zijn basisvoorzieningen voor iedereen. Ze dragen bij aan gezond leven, leren en je talenten inzetten.



3. Groene, duurzame, schone stad

Klimaatadaptatie, klimaat en energie, milieu en circulariteit

Een groene, duurzame, schone stad, zo willen we Nijmegen zien. En daar blijven we hard aan werken. Groen heeft waarde op zichzelf en is goed voor heel veel dingen. Groen helpt tegen hitte en droogte, om water op te vangen en vast te houden, het maakt de stad mooier, is bruikbaar voor sport, spel en ontmoeting en goed voor de mentale gezondheid. We kiezen bewust ook voor een groennorm.

Nijmegen wil zo snel mogelijk klimaatneutraal zijn en aardgasvrij in 2045, want we zijn ervan overtuigd dat duurzaamheid de toekomst heeft. We geloven dat investeren in verduurzaming de beste koers is, ook in tijden dat klimaatscepsis een groter podium krijgt en de uitstoot van CO₂ wereldwijd toe- in plaats van afneemt. Verduurzaming maakt ons minder afhankelijk van onzekere geopolitieke ontwikkelingen. Dus investeren we door, in grootschalige infrastructuur en kleinschalige oplossingen. We willen een rechtvaardige energietransitie, waarin ook onze inwoners die niet zelf de mogelijkheden hebben om hun woning te verduurzamen, mee kunnen doen en niet de zwaarste lasten dragen van hoge energieprijzen.

Ook voor een schone stad zetten we ons extra in. We pakken de afvalproblematiek aan en stimuleren hergebruik en circulariteit. We hebben respect voor dieren en de natuur en willen niet alleen een diverse maar ook een biodiverse stad zijn.

1. Groen, klimaatadaptatie en openbare ruimte

Extreem weer en klimaatverandering leiden tot schadelijke gevolgen in onze stad. Hittestress, wateroverlast en langdurige droogte pakken negatief uit voor zowel inwoners als de natuur en biodiversiteit in onze stad. Als gemeente nemen we onze verantwoordelijkheid door de openbare ruimte en de gebouwde omgeving aan te passen aan deze veranderingen en daarmee de gevolgen te matigen. Bovendien ondersteunen we inwoners met voorlichting en subsidie om hetzelfde te doen.

Meer groen in de stad is een antwoord op de gevolgen van klimaatverandering. We investeren € 0,5 miljoen extra voor het planten van bomen. We zetten de klimaatadaptatiestrategie voort met de beschikbare middelen voor de strategie en de middelen uit het programma Water en Riolerings, voor het bergen, vasthouden en afvoeren van water. We focussen op de gebieden met de hoogste risico's en investeren daar als eerste en het meest.

Het normenkader voor voorzieningen, waaronder groen, bij ontwikkeling van nieuwe gebieden, passen we ook toe als we bestaande openbare ruimte aanpassen aan het veranderende klimaat. We voegen groen toe, door onder meer extra bomen te planten en waar mogelijk te kiezen voor halfverharde parkeerplaatsen. In de Vernieuwingsgolf openbare ruimte hebben we op dit onderwerp goede ervaringen opgedaan in de samenwerking met bewoners. Daar gaan we mee door.

We vormen een groenaankoopfonds van € 4,5 miljoen, om grond aan te kunnen kopen. Waar nodig zullen we afwaarden om verbindingen tussen groene gebieden tot stand te brengen. Zo creëren we meer en langere robuuste verbindingen in onze stad, zoals de groene corridor van de Waal tot Heumensoord. We wachten het onderzoek af naar de grondwateroverlast in Nijmegen-West. Op basis daarvan bekijken we wat we in de openbare ruimte kunnen doen om het risico hierop in de toekomst te verminderen.

Op het gebied van grond-, weg- en waterbouw in onze openbare ruimte kopen we steeds meer circulair in, vooral beton. Ook daarmee dragen we bij aan een duurzame stad.

Bij vraagstukken rond de toekomst van onze begraafplaatsen, houden we rekening met de uiteenlopende behoeften van onze inwoners. We zien een ontwikkeling dat steeds meer islamitische Nijmegenaren na hun overlijden hier begraven willen worden, terwijl veel andere Nijmegenaren steeds minder kiezen voor begraven.

2. Klimaat en energie

Nijmegen wil bijdragen aan het tegengaan van de opwarming van de aarde en de CO₂-uitstoot verlagen. Door het gebruik van fossiele brandstoffen zoals aardgas warmt onze planeet op. Daarom is het omschakelen naar schone energiebronnen een urgente en belangrijke opgave.

28

Voor schone, duurzaam opgewekte energie zijn zonne- en windenergie een belangrijke basis. We zien mogelijkheden voor meer zonnepanelen op daken in onze stad. Voor voldoende windenergie versterken we de samenwerking in de regio.

Netcongestie is de grootste bedreiging voor de verduurzamings- en woningbouwopgave en ook de economische ontwikkeling van de stad heeft eronder te lijden. We vinden het belangrijk om bij te dragen aan oplossingen hiervoor. Netbewust bouwen is een van de oplossingsrichtingen. Daarnaast kunnen inwoners en bedrijven ook zelf, individueel en collectief, maatregelen nemen om de druk op het net te beperken, bijvoorbeeld door stroomverbruik tijdens de piekbelasting op het net te vermijden of door buurtbatterijen. We kijken vanuit de wijk naar het slim omgaan met opslaan van stroom en ook van warmte. Nog niet alles mag en veel technieken zijn nog in de experimentfase en nog niet bewezen. We verkennen wat er kan en volgen de innovaties op de voet.

We zijn in Dukenburg begonnen met een volledig publiek warmtebedrijf. We zetten warmtevoorziening in publieke handen voort, bij de uitrol in Nijmegen. Zo garanderen we inzet op betaalbaarheid, duurzaamheid en transparantie. We stellen middelen beschikbaar voor een verkenning naar nieuwe lokale warmtebronnen. Onze warmtenetten breiden we uit in Dukenburg, het Stationsdistrict, Winkelsteeg en de onderzoeksgebieden uit onze warmtevisie. Voor warmte werken we verder aan duurzame alternatieven. Voor het aardgasvrij maken van woningen en de warmte-infrastructuur die daarvoor nodig is, stellen we € 3,75 miljoen per jaar beschikbaar voor vier jaar. We maken gebruik van onze aanwijzingsbevoegdheid uit de Wgiw en zullen bij betaalbare en duurzame warmte, wijken aanwijzen waar het gasnet zal verdwijnen. We vormen een fonds voor aansluitkosten-subsidies, zodat we overstappen naar duurzame warmte betaalbaar kunnen houden en huishoudens en bedrijven verleiden om zich aan te sluiten. Ook in de energietransitie vinden we participatie belangrijk, om te zorgen voor draagvlak en vertrouwen. De energietransitie kan bovendien een kans zijn om met bewoners te werken aan oplossingen voor andere maatschappelijke vraagstukken die ook spelen in de wijk, of het bereiken van mensen die in aanmerking komen voor voorzieningen of hulp.

We willen immers dat ook de energietransitie rechtvaardig is. Dat inwoners schone energie gebruiken en betaalbare energielasten hebben. En dat juist de mensen met de laagste inkomens baat hebben bij de verduurzaming. Energiearmoede willen we dan ook voorkomen en bestrijden. De afgelopen jaren hebben we verschillende keren meegemaakt dat energieprijzen fors stegen, door geopolitieke ontwikkelingen. Dat doet zich ook nu voor. Voor de korte termijn stellen we middelen beschikbaar

om mensen te helpen die daardoor in financiële problemen terechtkomen. Na 2028 regelen we dit op maat via het Nijmeegs Maatschappelijk Meedoen Budget (NMMB).

Tegelijkertijd zetten we fors in op duurzame oplossingen, door schone stroom en warmte en door een isolatie-offensief. Want energie die we niet verbruiken, hoeft ook niet opgewekt te worden. Voor het isolatie-offensief stellen we € 1,5 miljoen extra per jaar structureel beschikbaar. We hebben in dit offensief speciale aandacht voor mensen in de huizen met de slechtste energielabels en met de laagste inkomens. We verwachten en hopen uiteraard dat het offensief tijdelijk kan zijn, doordat onze woningvoorraad, waarvan nu nog 16% een energielabel D of lager heeft, steeds duurzamer wordt.

3. Circulariteit en milieu

We zien dat afvaloverlast door zwerfafval en bijplaatsingen bij afvalcontainers een grote ergernis is voor veel Nijmegenaren. Daar gaan we wat aan doen. We voeren een aanvalsplan afval en bijplaatsingen uit en stellen daarvoor in de komende vier jaar in totaal € 1,8 miljoen beschikbaar. Meldingen over zwerfafval volgen we sneller op. We maken extra inzet van Dar mogelijk op plekken waar dit het hardst nodig is. Daar gaan we ook meer handhaven om vervuiling van de openbare ruimte tegen te gaan. We maken het makkelijker om zwerfafval te voorkomen, bijvoorbeeld door extra prullenbakken. En onderzoeken of het inleveren van speciale afvalstromen via milieuperrons in de wijken, bijdraagt aan minder zwerfafval. Schoon is fijn en goed voorbeeld doet goed volgen. Daarom organiseren we een wedstrijd voor de schoonste straat.

We werken ook toe naar een stad met zo min mogelijk afval, door anders te kijken naar grondstoffen en hergebruik te stimuleren, bijvoorbeeld via repair cafés. Als gemeente willen we koploper zijn in circulair aanbesteden en hergebruik van materialen.

4. Dierenwelzijn

Respect voor dieren vinden we belangrijk. De leefomgeving moet ook goed ingericht en onderhouden zijn voor dieren. Daarmee houden we rekening bij onder meer het maaibeeld, inrichten van groen, ecologisch beheer en door inzet van de toolbox natuurinclusief bouwen. De stadsnatuur en biodiversiteit in Nijmegen willen we verbeteren. Daarom zetten we actief in op ecologisch beheer, gifvrij groen en meer schuilplaatsen en nestkasten voor vogels, vleermuizen en andere dieren.

De portefeuille dierenwelzijn behouden we en geven we extra slagkracht, met een extra budget van € 200.000, voor behoud en versterking van de biodiversiteit in Nijmegen en een respectvolle behandeling van dieren in de natuur en huisdieren.

In navolging van het initiatiefvoorstel “Rechten van de natuur op Veur-Lent” onderzoeken we hoe de natuur op Veur-Lent het beste een stem kan krijgen in plan- en besluitvorming binnen de gemeente. We zien dit als een opstap naar een bredere zoektocht over hoe we de belangen en rechten van natuur en biodiversiteit in onze stad kunnen verankeren.

29



4. Een veerkrachtige werkende stad



Bestaanszekerheid, werk, kansengelijkheid, economie, binnenstad

Een veerkrachtige stad is een stad waarin iedereen mee kan doen, zich kan ontwikkelen en grip heeft op het eigen leven. In Nijmegen geloven we dat bestaanszekerheid, onderwijs, werk en economische ontwikkeling met elkaar verbonden zijn. De kansen die mensen krijgen, worden nog te vaak bepaald door waar je opgroeit, hoeveel inkomen er thuis is of welke ondersteuning beschikbaar is. Juist daarom zien wij het als een belangrijke opdracht voor de gemeente om verschillen te verkleinen en gelijke kansen actief te bevorderen. We kiezen voor een stad waarin iedereen perspectief heeft op een goed bestaan en de mogelijkheid krijgt om talenten te ontwikkelen.

We investeren in een stad waarin mensen zekerheid ervaren en kunnen bouwen aan hun toekomst. We erkennen daarbij de waarde van alle vormen van talent en vakmanschap. Als kennisstad én vakstad zien we mbo, hbo en wo als gelijkwaardige pijlers onder onze samenleving en economie.

Economische ontwikkeling is voor ons belangrijk, maar geen doel op zichzelf. Het moet bijdragen aan brede welvaart, duurzaamheid en sociale vooruitgang. We willen een economie die waarde toevoegt aan de toekomst van de stad en haar inwoners: met eerlijke kansen, goed werk, innovatie, circulariteit, duurzaamheid en ruimte voor maatschappelijk ondernemerschap. De kennis, innovatiekracht en economische sectoren waarin Nijmegen sterk is, van zorg en onderwijs tot hightech en energietransitie, willen we verder versterken en beter verbinden aan maatschappelijke opgaven in onze stad. Belangrijke economische sectoren en gebieden bepalen bovendien ook het profiel van onze stad.

Tegelijk investeren we ongelijk voor gelijke kansen. We investeren extra in kinderen en jongeren, omdat kansenongelijkheid vaak al vroeg ontstaat. Ieder kind verdient een goede start, ongeacht de wijk waarin het opgroeit of het inkomen van de ouders. Daarom investeren we in kinderopvang, onderwijs, gezondheid en talentontwikkeling.

1. Economie

We blijven investeren in een sterke en toekomstbestendige Nijmeegse economie. Een sterke economie gaat voor ons breder dan alleen economische groei. Ook bereikbaarheid, talentontwikkeling, cultuur, kennisinstellingen, een aantrekkelijke leefomgeving en een sterke positionering van Nijmegen en de regio dragen bij aan brede welvaart. Daarom investeren we ook in de aantrekkelijkheid en profilering van Nijmegen en de Lifeportregio als innovatieve, groene en gezonde regio om te wonen, werken en ondernemen. De unieke ligging van onze bedrijventerreinen aan het water willen we inzetten voor meer duurzame en circulaire bedrijvigheid, als invulling van meer maatschappelijk en toekomstbestendig ondernemerschap. Verduurzaming van bestaande bedrijven in de haven, willen we stimuleren.

Ook is onze gezamenlijke visie dat we bedrijven willen aantrekken die bijdragen aan hoogwaardige werkgelegenheid en die kwaliteit toevoegen aan onze stad. De Semicon-sector is daarbij van groot belang voor de toekomst van onze economie. De regio Nijmegen is in deze sector de tweede regio van Nederland, na Brainport Eindhoven. Maar zo staan we

nog niet bekend. Daarom willen we toewerken naar een eenduidig en stevig ‘merk’ voor health en high tech in de Lifeport regio. We investeren samen met de provincie in een goede samenwerkingsorganisatie hiervoor en maken middelen vrij om als overheid publieke investeringen te kunnen doen die nodig zijn om middelen te krijgen van het Rijk, de EU en/of private investeerders voor grote, kansrijke majeure projecten, zowel voor onderzoek als productie. Dit doen we uiteraard samen met andere overheden, kennisinstellingen en de bedrijven uit de sector. Voor uitvoering van de economische visie en health en hightech in de Lifeportregio maken we vier jaar lang € 1,1 miljoen extra vrij en structureel € 0.7 miljoen extra per jaar vrij.

Ook de economie rondom gezondheid is een zeer innovatieve sector waarvoor we kansen kunnen creëren in een triple helix-aanpak, zoals we hierboven beschrijven voor Semicon. We verkennen de kansen en mogelijkheden hiervoor met de kennisinstellingen, gezondheidszorgorganisaties, bedrijven en de provincie Gelderland. Regionaal is de energietransitie ook een kans voor onze stad.

Voor de innovatieve kant van onze economie zien we veel mogelijkheden in Europese fondsen. We zetten lobbycapaciteit in om samen met andere overheden en bedrijven, deze fondsen binnen te halen voor onze economische speerpunten. Daarbij hoort ook een ondernemende overheid die durft te investeren, organiseren en kansen actief aan te jagen. Nijmegen en de regio mogen zich sterker profileren als toonaangevende health en hightechregio. Meer ambitie en minder bescheidenheid passen bij de economische kracht van onze regio.

Binnen het ondernemersloket en in het aantrekken van bedrijven willen we extra inzetten op het ondersteunen van coöperatief en duurzaam ondernemerschap. We willen ondernemers ondersteunen die zich niet alleen op een levensvatbaar bedrijf richten maar ook op maatschappelijke impact. We gaan hierbij een faciliterende rol spelen in het helpen opzetten en organiseren van een bedrijf en in het delen van kennis.

2. De binnenstad

De binnenstad is het kloppend hart van Nijmegen: een plek waar wonen, werken, ondernemen, cultuur, recreatie en ontmoeting samenkomen. Juist in een groeiende stad is een aantrekkelijke, leefbare en goed bereikbare binnenstad van grote waarde. Daarom investeren we in een binnenstad waar bewoners, bezoekers en ondernemers graag verblijven. Hiervoor maken we structureel € 250.000 per jaar vrij, bovenop bestaande middelen voor vergroening. Ook zetten we de financiering van het Huis voor de Binnenstad voort.

De binnenstad wordt autoluwer ingericht, zodat meer ruimte ontstaat voor groen, verblijfskwaliteit, ontmoeting en een aantrekkelijke openbare ruimte. Doorgaand verkeer wordt zoveel mogelijk teruggedrongen, waarbij de binnenstad toegankelijk blijft voor bewoners, ondernemers, hulpdiensten en ander bestemmingsverkeer. Straatparkeren binnen de singels wordt waar mogelijk verplaatst naar parkeergarages en transferia. Daarbij blijft een overgangstarief voor bewoners in parkeergarages beschikbaar en maken we meer ruimte voor mindervaliden parkeren. Laden en lossen blijft mogelijk. Bij verdere stappen rondom het verminderen van straatparkeren betrekken we bewoners en ondernemers actief.

We investeren daarnaast in een schone, veilige en gastvrije binnenstad. Dat betekent extra aandacht voor zwerfafval, voldoende openbare toiletten, vergroening van pleinen en straten en een openbare ruimte die uitnodigt om langer te verblijven.

Samen met ondernemers, organisaties en bewoners werken we aan een levendige binnenstad met ruimte voor groen, evenementen, terrassen, cultuur en lokale economie.

3. Werk

Werk is voor veel mensen de basis voor zelfstandigheid, eigenwaarde en perspectief. Daarom zetten we niet alleen in op meer werkgelegenheid, maar vooral op goed en duurzaam werk dat bestaanszekerheid, ontwikkelkansen en perspectief op de toekomst biedt. We willen uitbuiting, onzeker werk en discriminatie tegengaan en hebben daarbij specifiek aandacht voor kwetsbare groepen op de arbeidsmarkt, zoals jongeren, arbeidsmigranten en mensen met een afstand tot werk. Ook vinden we het belangrijk dat mensen zich kunnen blijven ontwikkelen en doorgroeien in hun werk. Daarom stimuleren we scholing, begeleiding en ontwikkelkansen tijdens de hele loopbaan.

We stellen € 1,2 miljoen per jaar extra beschikbaar. Met € 0,5 miljoen daarvan verruimen we de bijstand met een bijverdienbonus, voor bijstandsgerechtigden die in deeltijd werken, zodat ook voor hen werken loont, in letterlijke zin. De andere € 0,7 miljoen per jaar besteden we aan extra ondersteuning bij de re-integratie naar werk van mensen die daarvoor extra ondersteuning kunnen gebruiken, zoals statushouders en mensen met een (arbeids)beperking. Daarbij zetten we onder meer in op de werkwijzen van sociale ondernemers die hun positieve effect bewezen hebben. Methodes zoals het succesvolle ‘groeien door doen’, zien we graag op meer plekken in de stad toegepast. Sociale ondernemers willen we extra ondersteunen bij het begeleiden van deze medewerkers en waar nodig ontzorgen.

We willen een convenant sluiten met Nijmeegse werkgevers, waarin bedrijven zich uitspreken voor eerlijke lonen, minder flexcontracten en aangeven het goede voorbeeld te willen geven.

In deze bestuursperiode evalueren we hoe we onze uitvoering van de ‘Participatiewet in balans’ hebben ingericht.

Tot slot starten we met een integrale Nijmeegse aanpak arbeidsmigratie, gericht op het voorkomen van uitbuiting en dakloosheid en het versterken van regie, registratie en samenwerking met werkgevers, maatschappelijke organisaties en het Rijk. We stellen hiervoor € 150.000 per jaar beschikbaar en maken waar mogelijk gebruik van rijksmiddelen, voor bijvoorbeeld de WIN-punten. Arbeidsmigranten die hun baan verliezen en daardoor in een kwetsbare situatie terechtkomen, ondersteunen we met passende opvang en naar huis gaan.

4. Onderwijs en kansengelijkheid

Voor kansengelijkheid zien we het onderwijs als grote gelijkmaker. Daarom willen we stevig investeren in ambities die de kansengelijkheid via het onderwijs verder kunnen versterken. Daarvoor zetten we in deze bestuursperiode € 3,5 miljoen en daarna structureel € 0,5 miljoen in. Dit komt bovenop op de bestaande programma's. Met deze middelen stellen we een pakket extra maatregelen samen om kansengelijkheid te bevorderen vanaf de kinderopvang tot en met het voortgezet onderwijs, bijvoorbeeld door meer en vroegere VVE-inzet voor kinderen die het risico lopen op leer- en ontwikkelingsachterstanden. Ook investeren we in digitale geletterdheid en in taalles in de thuistaal voor kinderen met een anderstalige achtergrond, omdat dit ook het taalbegrip van het Nederlands versterkt. We onderzoeken nadrukkelijk of en hoe we brede brugklassen in het Voortgezet Onderwijs kunnen bevorderen, of andere maatregelen nemen die gelijke kansen in het onderwijs bevorderen. Daarmee willen we bereiken dat leerlingen zich optimaal kunnen ontwikkelen in het onderwijs dat het beste bij hen past. En onder advisering, te vroeg moeten kiezen en andere voor kansengelijkheid nadelige mechanismen tegengaan.

36

Ook versterking van de positie van mbo'ers vinden we van groot belang. Zonder mbo'ers is er immers geen kinderopvang, geen woningbouw en geen klimaatneutraal Nijmegen. Het mbo is bovendien het motorblok van de economie. Ook mbo'ers zijn studenten en de meeste studenten studeren aan het mbo, ook in universiteitsstad Nijmegen. Dus verdient het mbo wat ons betreft evenveel aandacht en steun als het hbo en het wo. We stellen daarom een mbo-agenda voor de stad op, voorzien van middelen, waarin we in elk geval een impuls geven aan het stagepact, inclusief de wijkstagehub. Ook denken we aan investeren in afspraken met werkgevers over stages, leerbedrijven voor mbo'ers en samenwerking tussen het mbo, hbo en wo, op manieren waarin ieders deskundigheid tot zijn recht komt en elkaar versterkt. De komende periode investeren we hier €4,25 miljoen extra in en daarna €1,25 structureel.

5. Inkomen en armoedebestrijding

Een stad is pas echt sterk als iedereen mee kan doen en grip heeft op zijn of haar bestaan. Nijmegen wil een sociale en rechtvaardige stad blijven, waarin mensen kunnen rekenen op bestaanszekerheid. Dat is het fundament voor iedereen om iets van het leven te kunnen maken. In Nijmegen hebben we dan ook al lange tijd een ruimhartig aanbod van voorzieningen en regelingen om mensen te ondersteunen die in hun bestaanszekerheid bedreigd worden. Dat willen we als nieuwe coalitie zo houden. Bovendien willen we onze inwoners beter ondersteunen door hervorming van onze regelingen. We bundelen alle inkomensondersteuning, zodat onze inwoners die ervan gebruik maken, maatwerk per huishouden krijgen.

Het Nijmeegs Maatschappelijk Meedoen Budget (NMMB) wordt één regeling waarin iedereen die het nodig heeft, een op de eigen situatie toegesneden budget krijgt. Dat biedt de zekerheid van voldoende inkomen, mee kunnen doen in de samenleving en een oplossing voor onverwachte hoge kosten. Met zo min mogelijk administratie en geen verschillende regelingen met verschillende voorwaarden, controle en bonnetjes meer.

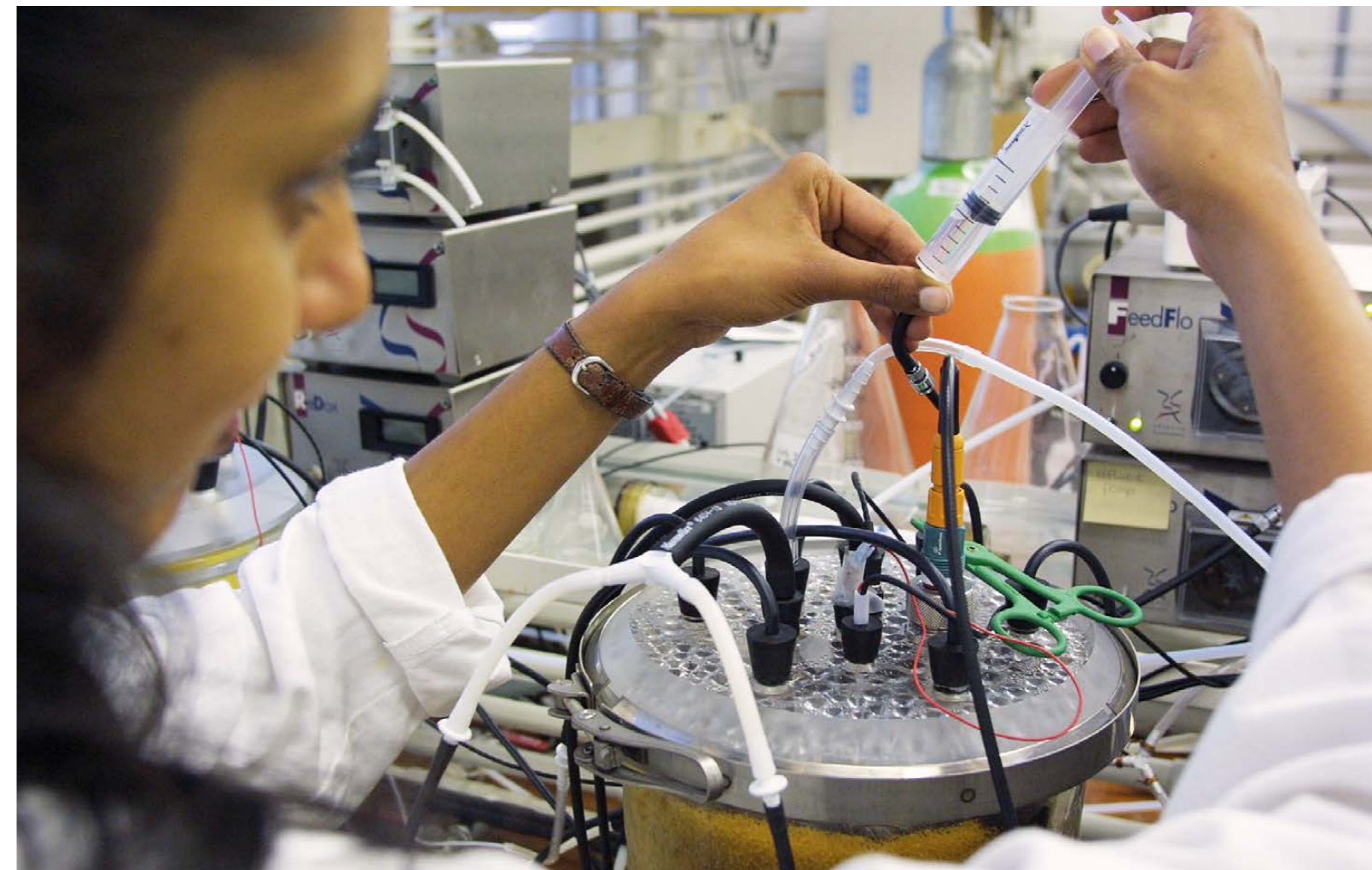
Vanuit vertrouwen bieden we zo een zekere financiële basis. We gaan inwoners actief benaderen over het NMMB. Handelen vanuit vertrouwen en een respectvolle bejegening van iedereen is daarbij uitgangspunt. We blijven ernaar streven om niet-gebruik tegen te gaan, met inzet van bestaande organisaties en methodes, zoals de STIP's en de financieel experts in de wijken.

Het NMMB is een grote hervorming, die een investering vraagt in onder meer de ontwikkeling van een nieuw systeem voor financiële bestaanszekerheid en deskundigheidsbevordering van uitvoerende medewerkers. Ook verwachten we meer huishoudens te bereiken en hen beter te ondersteunen. De vele maatschappelijke organisaties en vrijwilligersinitiatieven in Nijmegen spelen een onmisbare rol in het versterken van bestaanszekerheid en het ondersteunen van inwoners. Hun inzet voor ontmoeting, ondersteuning en gelijke kansen dichtbij mensen willen we behouden en versterken. Daarom investeren we ook in de kracht, continuïteit en samenwerking van deze organisaties. Om dit alles mogelijk te maken verhogen we het budget voor financiële bestaanszekerheid met € 6,5 miljoen voor de komende vier jaar en daarna € 1 miljoen structureel. We verwachten ook dat we door deze hervorming vanaf 2029 kunnen besparen op de administratieve lasten en de participatiecoaches onderdeel kunnen maken van de nieuwe aanpak. Zo besparen we € 0,55 miljoen door efficiënter te werken.

We onderzoeken of er landelijke publieke en private fondsen of stichtingen zijn waarbij we kunnen aansluiten, om zo toegang te krijgen tot aanvullende middelen of regelingen.

Het bouwdepot biedt jongeren in kwetsbare posities een jaar lang maandelijkse financiële steun om aan hun toekomst te werken. De pilot met het Bouwdepot voeren we uit vanaf 2028. In deze bestuursperiode stellen we er € 2,5 miljoen voor beschikbaar en aansluitend € 1 miljoen structureel. We zijn ervan overtuigd dat deze werkwijze jongeren een betere start in hun zelfstandige leven geeft en dat deze aanpak kosten bespaart, doordat er minder hulp nodig is. We gaan er daarom vanuit dat we het bouwdepot vanaf 2028 budgetneutraal kunnen inzetten.

37



Iedere inwoner verdient financiële bestaanszekerheid als basis om mee te doen, zich te ontwikkelen en met vertrouwen naar de toekomst te kijken. Daarom voeren we de Visie Financiële Bestaanszekerheid de komende periode uit. Daarvoor is jaarlijks € 0,5 miljoen beschikbaar.

Ook onder de nieuwe OV-concessie behouden én verruimen we het busvoordeelabonnement, zodat Nijmegenaren met een laag inkomen betaalbaar kunnen blijven reizen en volwaardig mee kunnen doen in de samenleving. Daarbij kiezen we nadrukkelijk voor het vergroten van gelijke kansen. Daarom maken we het busvoordeelabonnement ook toegankelijk voor jongeren, zodat ook zij zelfstandig naar school, sport, cultuur, werk of sociale activiteiten kunnen reizen. Voor het behoud en de uitbreiding van het busvoordeelabonnement stellen we structureel € 1 miljoen extra beschikbaar.

6. Schulden

Financiële problemen en schulden hebben grote gevolgen voor het welzijn, de gezondheid en het toekomstperspectief van inwoners. Daarom zetten we stevig in op het voorkomen en bestrijden van schulden. We investeren in vroegsignalering, toegankelijke ondersteuning en het voorkomen van problematische schulden, juist ook bij jongeren en gezinnen.

Bestaande, goed werkende maatregelen zetten we dan ook voort, zoals de pauzeknop, kwijtschelding, de doorbraakaanpak, schuldhulpmaatjes, budgetbeheer en het jeugdperspectieffonds.

We trekken € 2,5 miljoen uit in deze bestuursperiode voor afkoop van schulden, zoals voorgesteld in de motie: 'Samen Schuldenvrij'. De schuldhulp aan gezinnen met kinderen gaan we intensiveren, omdat dit veel bijdraagt aan het bevorderen van kansgelijkheid, zeker voor jonge Nijmegenaren. Hiervoor trekken we jaarlijks € 0,5 miljoen uit.

Ook willen we meer inzetten op het tegengaan van de koop-nu-betaal-later systemen, voor zover we daar als gemeente invloed op hebben. Er zijn mogelijkheden in ontwikkeling, waarbij inwoners zich vrijwillig kunnen melden om hier geen gebruik meer van te kunnen maken.

In Nijmegen geloven we dat bestaanszekerheid, onderwijs, werk en economische ontwikkeling met elkaar verbonden zijn. De kansen die mensen krijgen, worden nog te vaak bepaald door waar je opgroeit, hoeveel inkomen er thuis is of welke ondersteuning beschikbaar is.

5. Een democratische en inclusieve stad

Participatie, veiligheid, digitalisering, dienstverlening, P&O, inclusie, regionale en internationale samenwerking

In Nijmegen moet iedereen mee kunnen doen en de vrijheid hebben om het eigen leven vorm te geven. Dat vraagt om een overheid die betrouwbaar, toegankelijk en rechtvaardig is. Een overheid die niet tegenover inwoners staat, maar samenwerkt met de stad. Daarom betrekken we inwoners, ondernemers en maatschappelijke organisaties actief bij het maken, uitvoeren en evalueren van beleid. We zorgen dat iedereen zich kan laten horen, toegang heeft tot dienstverlening en erop kan vertrouwen dat rechten en rechtsbescherming goed geregeld zijn.

Een sterke en weerbare democratische rechtsstaat is geen vanzelfsprekendheid. Juist in een tijd van groeiende polarisatie, afnemend vertrouwen in de overheid en toenemende druk op democratische instituties kiezen wij nadrukkelijk voor een open samenleving waarin fundamentele rechten, gelijkwaardigheid en democratische waarden voorop staan. Vrijheid kan alleen bestaan als we die samen beschermen.

Voor ons gaat de rechtsstaat niet alleen over wetten en regels, maar ook over hoe de overheid met mensen omgaat. Een betrouwbare overheid handelt transparant, zorgvuldig en rechtvaardig. Niet alleen de uitkomst van beleid telt, maar ook het proces ernaartoe. Mensen moeten zich gehoord voelen, serieus genomen worden en erop kunnen vertrouwen dat besluiten eerlijk tot stand komen. Procedurele rechtvaardigheid en de menselijke maat zijn daarom leidende principes in ons handelen.

Dat vraagt ook om duidelijke normen. Vrijheid betekent niet vrijblijvendheid. Discriminatie, racisme, intimidatie van ambtsdragers, geweld tegen hulpverleners, intimidatie van demonstranten en ondermijning van de democratische rechtsstaat worden actief bestreden. We spreken ons daar als overheid helder over uit en trekken grenzen wanneer fundamentele vrijheden of de veiligheid van anderen onder druk staan.

1. Participatie

Ons eerste uitgangspunt bij participatie is dat iedereen mee moet kunnen doen. Daaraan geven we onder meer invulling door te zorgen dat participatie aansluit bij de verschillende behoeften. We verkennen daarin verschillende digitale en analoge vormen van participatie. We zijn samenwerkingsgericht en betrekken inwoners meer en meer om betere keuzes te maken en besluiten te nemen die aansluiten bij hun leefwereld.

We gaan experimenteren met nieuwe vormen van participatie. Daarmee willen we een breed spectrum aan personen en groepen aanspreken. We willen de zachte stemmen, ofwel de mensen en groepen die zich niet vanzelfsprekend laten horen, nadrukkelijk versterken. Daarmee is de participatie representatief en leren we zo veel mogelijk perspectieven kennen. Participatie is inclusief en zo veelzijdig als nodig. Bij het maken en evalueren van gemeentelijk beleid betrekken we ervaringskennis uit de stad.

Inwonersparticipatie vraagt om maatwerk waarbij er wordt nagedacht over de verschillende Nijmeegse wijken en de diversiteit aan inwoners. We koppelen altijd terug over de opbrengst van de participatie en wat we daarmee doen.

We gaan aan de slag met het Uitdaagrecht, ons nieuwe digitale platform Ons Samenwerken met de Stad en een pilot voor nieuwe stadsdeelberaden. En we verankeren participatie goed in bestuurlijke en ambtelijke werkwijzen. Hiervoor stellen we jaarlijks € 0,5 miljoen beschikbaar voor vier jaar. Ook willen we in deze bestuursperiode minimaal twee inwonersberaden organiseren, over onderwerpen waarbij deze vorm van participatie passend is en de timing voor besluitvorming goed is. We maken alvast twee keer € 0,3 miljoen middelen vrij om de inwonersberaden te kunnen organiseren en aanbevelingen eruit ook te kunnen uitvoeren, net zoals we doen met de aanbevelingen uit het inwonersberaad over afval.

2. Veiligheid

Iedereen moet zich vrij en veilig kunnen voelen in Nijmegen. Op straat, in het uitgaansleven en in de eigen buurt. Daarom zetten we de aanpak van straatintimidatie voort en stellen daarvoor middelen beschikbaar. We kiezen voor een brede aanpak, met de nadruk op preventie, bewustwording en het versterken van sociale veiligheid in buurten en wijken. We investeren blijvend in bewustwordingscampagnes, voorlichting en het bespreekbaar maken van grensoverschrijdend gedrag. Ook versterken we de samenwerking tussen scholen, jongerenwerk, horeca, bewoners, politie en handhaving om straatintimidatie en overlast vroegtijdig tegen te gaan. Op plekken waar de veiligheid onder druk staat, zetten we gerichte maatregelen in, zoals betere straatverlichting, extra toezicht en handhaving en professionalisering daarvan.

Ook blijven we ons inspannen om ernstige vormen van geweld tegen vrouwen en femicide te voorkomen en bestrijden, met onder meer de aanpak tegen huiselijk geweld, het huisverbod, vrouwenopvang en een Oranjehuis.

Bij de inrichting en herinrichting van de openbare ruimte betrekken we actief vrouwen, LHBTIQ+-personen, mensen met een migratieachtergrond, mensen met een beperking en andere groepen die te maken hebben met uitsluiting, discriminatie of onveiligheid, zodat er beter rekening wordt gehouden met sociale veiligheid in straten, parken, looproutes en uitgaansgebieden.

Gericht cameratoezicht kan bijdragen aan veiligheid op locaties waar sprake is van ernstige en aanhoudende onveiligheid. Cameratoezicht wordt alleen ingezet bij zwaarwegende veiligheidsredenen. Daarbij houden we nadrukkelijk oog voor privacy, proportionaliteit en onafhankelijke toetsing.

De afgelopen jaren is er extra aandacht geweest voor het aanpakken van onveilige plekken in de stad via de hotspotsaanpak. Deze aanpak zetten we voort en rollen we verder uit naar plekken waar de leefbaarheid en veiligheid tijdelijk onder druk staan, zoals rond de van Schevichavenstraat en de van Welderenstraat. Samen met bewoners, ondernemers, jongerenwerk, zorgpartners, politie en handhaving werken we aan veilige, leefbare en prettige wijken. Voor meer capaciteit en doorontwikkeling van toezicht en handhaving over de volle breedte, stellen we € 0,7 miljoen beschikbaar.

Om de veiligheid van evenementen te vergroten, blijven we € 100.000 inzetten voor crowdcontrol tijdens de Vierdaagsefeesten en maken we het laten testen van drugs op festivals mogelijk. Daarvoor trekken we € 50.000 uit. We stoppen met het uitsterfbeleid voor coffeeshops en maken nieuw beleid, dat aansluit op het lopende experiment gesloten coffeeshopketen.

Ook ontwikkelingen in de wereld om ons heen vragen onze aandacht. Door geopolitieke spanningen, waaronder de oorlog in Oekraïne, Gaza, Iran en hybride dreigingen zoals cyberaanvallen, spionage en sabotage, zijn we kwetsbaarder geworden voor grootschalige verstoringen van bijvoorbeeld het internet, de stroomvoorziening of het drinkwater. Tegelijkertijd nemen de gevolgen van klimaatveranderingen toe, met een grotere kans op extreem weer. Ook voor Nijmegen kan dit consequenties hebben.

Als vitale systemen uitvallen, of zich een andere noodsituatie voordoet, moeten we er zijn voor onze inwoners, om hen te kunnen informeren en mensen te helpen die zich niet zelf kunnen redden. Dat betekent dat we als gemeente zelf paraat moeten kunnen staan, dat we noodsteunpunten inrichten waar we Nijmegenaren van informatie kunnen voorzien, de hulp organiseren en kwetsbare mensen ondersteunen. Dit vraagt ook werken aan een stevig sociaal weefsel en samenredzaamheid in alle wijken, zodat mensen in geval van nood ook op elkaar kunnen terugvallen, in hun eigen buurt. Om in deze omstandigheden weerbaar te worden en te blijven, stellen we middelen beschikbaar.

Een andere ontwikkeling die samenhangt met de toestand in de wereld is de forse groei van het aantal demonstraties. Demonstreren is een grondrecht. We bieden ruimte aan iedereen om volwaardig van dit recht gebruik te maken. Onrust, hinder of tegenacties zijn geen reden voor een verbod. Gemeente en politie onderhouden contact met organisatoren om escalatie te voorkomen. De extra inzet die nodig is vanwege de groei van het aantal demonstraties maken we mogelijk met extra middelen.

3. Digitalisering en ICT

De gemeente Nijmegen maakt haar digitale infrastructuur, inclusief sociale netwerken en ecosystemen zo veel mogelijk onafhankelijk van private partijen met een monopolypositie. We werken toe naar onafhankelijkheid van (Amerikaanse) techbedrijven. Die vervangen we niet door nieuwe (Europese) monopolisten maar we kiezen voor leverancieronafhankelijkheid. We komen hiervoor met een ambitieus plan dat oog heeft voor de operationele werkelijkheid. We werken al jaren samen met onze kennisinstellingen, op het gebied van digitale ethiek en soevereiniteit. Die samenwerking en expertise benutten we ook hiervoor. We geven voorrang aan systemen met grote kwetsbaarheden rondom beschikbaarheid en privacy. Duurzame toegankelijkheid van alle overheidsinformatie staat hierbij voorop. Zo werken we toe naar digitale soevereiniteit, binnen realistische termijnen.

Transparantie vinden we een belangrijke waarde, zeker in digitale dienstverlening. Als we algoritmes gebruiken, maken we deze inzichtelijk voor onze inwoners en informeren hen over hoe ze daartegen bezwaar kunnen maken. Ook zorgen we dat er altijd een analoog alternatief is voor onze digitale dienstverlening, zodat iedereen er gebruik van kan maken.

Geodata-mogelijkheden die we hebben, gaan we meer inzetten voor de hele stad. Denk bijvoorbeeld aan ondernemers, evenementenorganisaties en softwareontwikkelaars die samen bouwen op/aan onze eigen digitale stad, bij voorkeur in co-creatie met onze inwoners.

Voor bovenstaande ambities zetten we in 2027 €1,5 miljoen in en in de jaren daarna structureel € 1,8 miljoen.

4. Diversiteit en inclusie

Inclusie is voor ons geen los thema, maar een kernwaarde in hoe we onze stad besturen, hoe we samenwerken en hoe we onze organisatie inrichten. Dat betekent dat inwoners zich gezien, gehoord, begrepen en eerlijk behandeld moeten voelen, ongeacht hun achtergrond, inkomen, beperking, gender, geloof, seksuele oriëntatie of opleidingsniveau. Een gemeente die werkt voor alle Nijmegenaren, moet ook herkenbaar zijn voor alle Nijmegenaren. We willen een organisatie waarin inwoners zich gezien, begrepen en vertegenwoordigd voelen. Diversiteit in achtergronden, ervaringen, perspectieven en werkwijzen maakt onze organisatie sterker. Het zorgt voor meer creativiteit, betere samenwerking en helpt om maatschappelijke vraagstukken beter te begrijpen en op te lossen.

Daarom investeren we in een inclusieve en toekomstbestendige gemeentelijke organisatie, waarin talent zich op alle niveaus kan ontwikkelen en doorstromen. Diversiteit en inclusie worden nadrukkelijk onderdeel van werving, selectie, leiderschap en organisatieontwikkeling. Daarbij zetten we in op meer ruimte, kansen en doorstroom voor Nijmegenaren met een biculturele achtergrond, zodat de diversiteit van Nijmegen op alle niveaus van de organisatie zichtbaar wordt.

44

Ook zetten we extra in op het tegengaan van stagediscriminatie, arbeidsmarktdiscriminatie en institutionele ongelijkheid, zowel binnen de gemeentelijke organisatie als in de stad.

We willen dat de gemeente toegankelijker en begrijpelijker wordt voor inwoners. Dat betekent heldere communicatie, toegankelijke dienstverlening en een overheid die uitgaat van vertrouwen en gelijkwaardigheid. Ook rechtsbescherming is daarin essentieel. Daarom zetten we extra middelen in om klachten sneller en zorgvuldiger af te handelen en inwoners beter te ondersteunen wanneer zij vastlopen in systemen of procedures.

Vanuit de waarden solidariteit, gelijkwaardigheid en rechtvaardigheid blijven we actief werken aan emancipatie, antidiscriminatie en gelijke kansen in de stad. Dat betekent dat we aandacht hebben voor groepen van wie de positie, rechten of veiligheid onder druk staan, zoals Nijmegenaren met een migratieachtergrond, vluchtelingen en LHBTIQ+ inwoners. We investeren in onze Regenboogagenda, inclusief SchoolsOut. In aanvulling daarop vervolgen we SportsOut, om de acceptatie van LHBTIQ-personen in de sport te verhogen. We breiden onze aanpak van discriminatie, racisme en uitsluiting verder uit en zetten hiervoor € 350.000 aan extra middelen in. Daarnaast blijven we migrantenorganisaties ondersteunen vanwege hun belangrijke rol in emancipatie, ontmoeting en maatschappelijke participatie. We besteden aandacht aan de rol van Nijmegen in het slavernijverleden, door educatie en door een zichtbare gedenkplek in de stad.

We wenden onze invloed in onze inkoop aan, om diversiteit, inclusie, beschermen van mensenrechten en ook fair pay te bevorderen.

Nijmegen groeit. Dat betekent ook iets voor de gemeentelijke organisatie, onze huisvesting en onze dienstverlening. Daarin is een investering van € 2 miljoen nodig om de gegroeide organisatie goed te kunnen blijven aansturen en ontwikkelen. Voor de komende jaren werken we op korte termijn aan een groeikader. Daarbij hebben we de komende jaren extra aandacht voor onze uitvoeringskracht: dat wat we daadwerkelijk met elkaar waar kunnen maken in de stad - samen met onze partners. We stellen een uitvoeringsprogramma op om ambities en middelen in verhouding te brengen. De arbeidsmarkt en verdergaande digitalisering hebben ook impact op onze organisatie en dienstverlening.

We investeren in een sterke lokale democratie en een betrouwbare overheid. Daarom versterken we de ondersteuning van de gemeenteraad, de griffie en de Rekenkamer, zodat zij hun controlerende en kaderstellende rol goed kunnen vervullen.

Halverwege de bestuursperiode maken we een tussenevaluatie over de voortgang op onze ambities.

5. Regionale en internationale samenwerking

In de regio werken we samen aan vraagstukken waarvoor dit de passende schaalgrootte is en/of we samen van voorzieningen gebruik maken, denk aan natuur en recreatie, de energietransitie, de woningbouwopgave en het OV. Ook de provincie is bij een aantal opgaven een belangrijke samenwerkingspartner voor ons. Versteving van de samenwerking kan nodig zijn om grote opgaven beter aan te pakken. Dan zetten we daarop in, in een evenwichtige verdeling van lusten en lasten tussen de partijen. We zijn ons hierbij bewust van onze positie als grootste stad in de regio en met veel kleinere gemeenten om ons heen.

Waar we kansen zien om in en met de regio meer resultaat op onze ambities te halen, laten we die niet liggen. We starten een onderzoek naar de mogelijkheden om meer regionaal te werken aan duurzame landbouw, korte ketens voor productie en consumptie van voedsel en aan de circulaire economie.

Onze Euregionale samenwerking zetten we voort. Deze draagt er onder meer aan bij dat wonen, werken, ontmoeten en mobiliteit over de grens makkelijker zijn en dat veel bedrijven en organisaties uit onze stad met ondersteuning van de Euregio een beroep kunnen doen op Europese Interregfondsen voor innovatie. We breiden ook onze aandacht voor lobby in Brussel uit.

We zijn ons bewust van de, weliswaar kleine, rol van Nijmegen in ons land, regio en wereld. We nemen hierin onze verantwoordelijkheid, ook in samenwerking met de regio. En ook door in onze inkoop en aanbestedingen rekening te houden met de bescherming van mensenrechten, met het tegengaan van klimaatverandering en met internationale verdragen.

45





6. Financiën

We hebben grote ambities, waarvoor ook structureel geld nodig is. Daardoor ontkomen we niet aan lastenverhoging. Ook zien wij een aantal posten waar volgens ons op bespaard kan worden. We maken financieel ruimte voor onze ambities door een mix van hogere lasten, ombuigingen en ambities met een tijdelijke financiële impuls, al dan niet structureel voortgezet met een lager bedrag. Met de tijdelijke financiële impuls uit de saldireserve doen we incidentele bijdragen aan de toekomst van onze stad, waar onze inwoners dagelijks van gaan profiteren. Denk bijvoorbeeld aan de verduurzaming en vergroening van Nijmegen, meer betaalbare woningen, het oplossen van het afvalprobleem en het cultureel aanbod.

Onze parkeertarieven voor straat- en garageparkeren verhogen we naar een gemiddeld niveau voor vergelijkbare steden. Ook de tarieven voor parkeervergunningen verhogen we, waarbij we het tarief voor de eerste vergunning betaalbaar houden. We ramen een opbrengst van € 8 miljoen. Daarvan zetten we jaarlijks € 0,5 miljoen in om de aantrekkelijkheid van onze P&R-locaties te vergroten en voor compensatie van bezoekersvergunningen. De totale opbrengst van de onroerendezaakbelasting voor woningen verhogen we bovenop de inflatie met € 4,225 miljoen. In procenten betekent dit een stijging van de totale gemeentelijke opbrengst OZB-woningen met 6,25%. De OZB niet-woningen verhogen we niet. De opbrengst voor restafval verhogen we met € 0,9 miljoen. De prijs van de groene afvalzak stijgt hier door met circa € 0,30, die van de rode afvalzak met € 0,20.

Ombuigingen realiseren we deels doordat we verwachten dat hervormingen zoals het NMMB, de versterking van de sociale basis en de hervorming van de maatschappelijke opvang, ook besparingen gaan opleveren. Deze zijn toegelicht en onderbouwd bij de ambities waar we ze taakstellend opgelegd hebben.

Daarnaast leggen we taakstellingen op bij groen en maaien, woonbeleid en bij werk en inkomen. We stoppen met het instrument maatwerkbanen en zetten het vrijvallende geld in voor onze ambities. Daarnaast leggen we taakstellend € 0,5 miljoen op bij werk en inkomen. Hier zien we meerjarig incidentele overschotten, die we inboeken en ten gunste laten komen van onze ambities in dit coalitieakkoord.

Alle intensiveringen, opbrengsten en ombuigingen staan in de onderstaande tabel.

1. Programmabegroting					
BEDRAGEN * € 1.000	2027	2028	2029	2030	STRUCTUREEL
RUIMTE VOOR DE GROEIENDE STAD					
Pilot doorstroom wonen		-500	-500	-500	
Woonfonds	-12.500		-12.500		
Verwachte baten realisatiestimulans	10.000		10.000		
St. Huurteams / goed verhuurderschap	-150	-150	-150	-150	-150
Besparing woonbeleid	500	500	500	500	500
Structurele taken omgevingswet		-925	-925	-925	-925
Duurzame mobiliteit	-700	-700	-800	-800	0
Parkeerinkomsten	8.000	8.000	8.000	8.000	8.000
Fietsenstalling NS 24u gratis	-100	-100	-100	-100	-100
Waalbrug opknappen			-5.000		
Bereikbare binnenstad	-500	-500	-500	-500	-500
MuZIEum	-200	-200	-200	-200	-200
Totaal Ruimte voor de groeiende stad	4.350	5.425	-2.175	5.325	6.625
SAMEN VOOR EEN SOCIALE EN BRUISENDE STAD					
Subsidieregeling sociale basis	-1.200	-1.200	-1.200	-1.200	-1.000
Sturen op sterke sociale basis	-1.000	-1.000	-1.000	-1.000	-1.000
Besparing zorg & welzijn	1.000	1.000	1.000	1.000	1.000
Besparing vanuit sociale basis			250	500	500
Stadsdeelprogrammeren			-600	-600	-600
Huiskamers van de wijk	-500	-500	-500	-500	
PrEP-zorg	-50	-50	-50	-50	-50
Samen Verder	-850	-550	-550	-550	-550
Sportagenda	-200	-200	-200	-200	-200
Sport's Out	-100	-100	-100	-100	-100
Cultuur	-1.500	-2.000	-2.000	-2.000	-2.000
Europese culturele hoofdstad	-6.000				
Cultureel erfgoed	-500	-500	-500	-500	-500
Regionaal vangnet	-300	-300	-300	-300	-300
Projectcapaciteit Flet en Brug	-350	-350	-350	-350	-350
Housing First	-311	-255	-255	-255	-255
Transformatie maatschappelijke opvang		-2.500	-2.500	-2.500	
Besparing Beschermd wonen en Maatschap. Opvang		500	750	1.000	1.000
Totaal Samen voor een sociale en bruisende stad	-11.861	-8.005	-8.105	-7.605	-4.405

48

BEDRAGEN * € 1.000	2027	2028	2029	2030	STRUCTUREEL
GROENE, DUURZAME, SCHONE STAD					
Groenaankoopfonds	-4.500				
10.000 woningen aardgasvrij	-3.750	-3.750	-3.750	-3.750	
Isolatie-offensief	-1.000	-1.500	-1.500	-1.500	-1.500
Onderzoek duurzame warmtebronnen	-100	-100	-100	-100	-100
Aansluitstimulans warmtenet	-2.500				
Aanvalsplan afval	-700	-500	-300	-300	
Maatregelen inwonersberaad afval	-200	-100	-100	-100	-100
Bijstelling begrote baten afval	-250	-250	-250	-250	-250
Verhoging tarief restafval	900	900	900	900	900
Dierenwelzijn	-200	-200	-200	-200	
Besparing groen en maaien	500	500	500	500	500
Totaal Groene, duurzame, schone stad	-11.800	-5.000	-4.800	-4.800	-550
EEN VEERKRACHTIGE WERKENDE STAD					
Economische visie	-1.100	-1.100	-1.100	-1.100	-700
Aantrekkelijke Binnenstad	-250	-250	-250	-250	-250
Bijverdienbonus	-500	-500	-500	-500	-500
Groeien door doen	-250	-250	-250	-250	
Ondersteuning Arbeidsmigranten	-150	-150	-150	-150	-150
Verbetering Kansengelijkheid	-500	-1.000	-1.000	-1.000	-500
mbo-agenda	-500	-1.250	-1.250	-1.250	-1.250
Nijmeegs Maatschappelijk Meedoen Budget (NMMB)	-2.000	-2.000	-1.500	-1.000	-1.000
Participatiecoaches onderbrengen NMMB	250	250	250	250	250
Besparing door NMMB	0	0	300	300	300
Bouwdepot		-500	-1.000	-1.000	-1.000
Bouwdepot -besparing zorgkosten Wwz		500	1.000	1.000	1.000
Visie Financiële bestaanszekerheid	-500	-500	-500	-500	
Busvoordeelabonnement	-1.000	-1.000	-1.000	-1.000	-1.000
Tegengaan energiearmoede	-500	-500			
Kwijtschelding Schulden	-750	-750	-500	-500	-500
Schuldhelp gezinnen met kinderen	-500	-500	-500	-500	-500
Besparing werk en inkomen	500	500	500	500	500
Stoppen maatwerkbanen	92	393	393	843	843
Totaal Een veerkrachtige werkende stad	-7.658	-8.607	-7.057	-6.107	-4.457

49

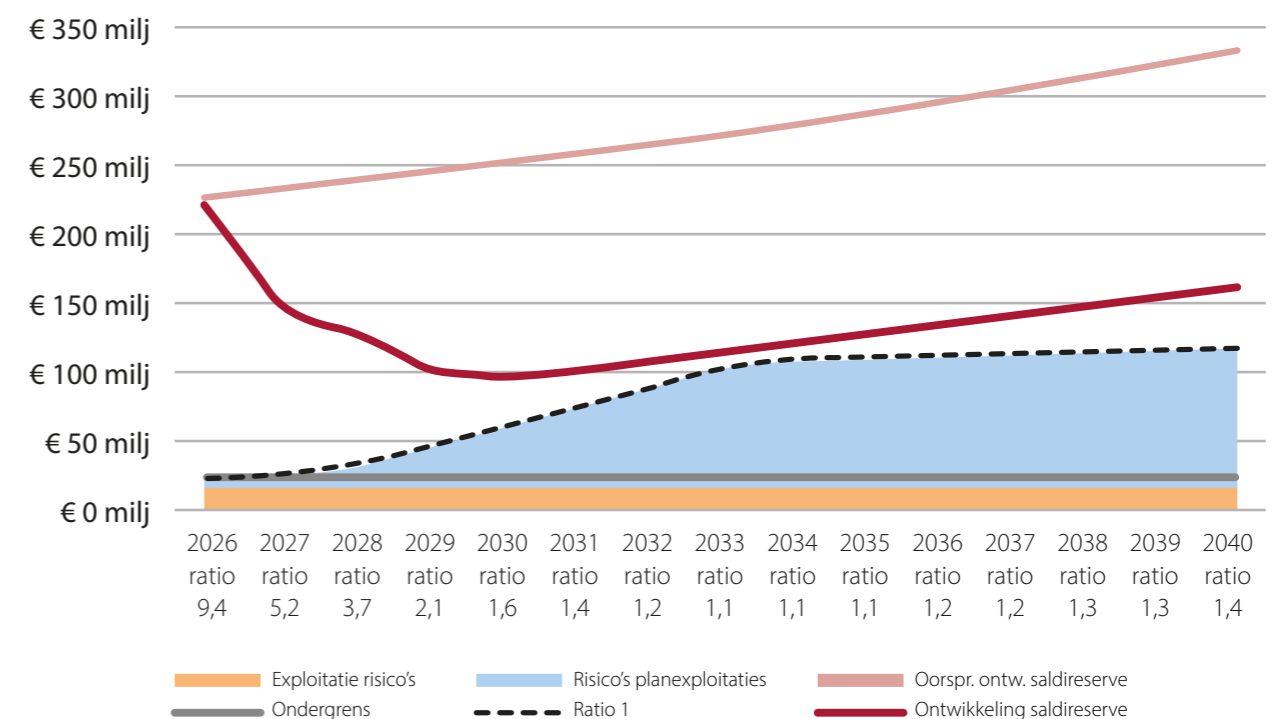
BEDRAGEN * € 1.000	2027	2028	2029	2030	STRUCTUREEL
EEN DEMOCRATISCHE EN INCLUSIEVE STAD					
Wijkparticipatie	-500	-500	-500	-500	
Twee Inwonersberaden	-300		-300		
Aanpak Straatintimidatie	-100	-100	-100	-100	
Uitbreiding capaciteit Toezicht en handhaving	-700	-700	-700	-700	-700
Crowd control 4-daagse	-100	-100	-100	-100	-100
Testen van drugs op festivals	-50	-50	-50	-50	
Aanpak maatschappelijke weerbaarheid	-1.100	-1.100	-600	-400	-400
Demonstratierecht	-160	-160	-160	-160	-160
Digitale transformatie	-500	-800	-800	-800	-800
Digitalisering MS365	-343	-343	-343	-343	-343
Mobile Device Management	-632	-632	-632	-632	-632
Klachtenbehandeling	-650	-585	-585	-585	-585
Regenboogagenda				-220	-220
Inclusie en slavernijverleden	-350	-350	-350	-350	-350
Organisatieontwikkeling	-2.000	-2.000	-2.000	-2.000	-2.000
Versterking griffie en rekenkamer	-200	-200	-200	-200	-200
EU-lobby	-100	-100	-100	-100	-100
Totaal Een democratische en inclusieve stad	-7.785	-7.720	-7.520	-7.240	-6.590
FINANCIËN					
Ontwikkeling algemene middelen	-3.599	-3.746	-3.943	4.867	4.867
OZB woningen	4.225	4.225	4.225	4.225	4.225
Uitname gemeentefonds digitaal stelsel	-241	-251	-212	-212	-212
Vormen voorziening afdracht OZB Waalfront	1.189	1.504	1.504	1.504	1.504
Verrekening met saldireserve	33.159	22.175	28.083	10.043	
Toevoeging structureel spaarbedrag					-1.007
Totaal Financiën	34.733	23.907	29.657	20.427	9.377

Investeringen

Er is al een ambitieuze investeringsagenda. Bovendien zijn we bezig met het introduceren van een nieuwe werkwijze waarmee we meer sturing krijgen op het investeringsplan. Om deze reden zijn we terughoudend met nieuwe investeringen. Deze coalitie voegt twee concrete investeringen toe:

Investeringen	
INVESTERINGEN	BEDRAGEN * € 1 MILJOEN
Winkelcentrum Dukenburg	5,0
Bomenplan	2,0

2. Saldireserve



Wij zijn ons ervan bewust dat het roerige tijden zijn vol onzekerheden. Reden genoeg om voldoende financiële buffer te hebben zodat we tegen een financieel stootje kunnen. Aan de andere kant constateren we ook dat onze financiële buffer (de saldireserve) de afgelopen jaren de hoogste stand ooit heeft behaald. De ratio is fors hoger dan onze norm van 1. Wij zien daarom ruimte om de saldireserve in te zetten voor onze ambities. Dit doen wij binnen de hiervoor geldende afspraken.

In onderstaande tabel zijn de veranderingen opgenomen.

Ontwikkeling saldireserve					
BEDRAGEN * € 1 MILJOEN	2027	2028	2029	2030	STRUCTUREEL
Aanpassingen:					
Uitname tbv WoMo-middelen Winkelsteeg	-46,0				
Voorziening bijdrage Waalfront vanuit OZB	-7,2				
Verrekening jaarsaldi 2027 – 2030	-33,2	-22,2	-28,1	-10,0	
Toevoeging structureel spaarbedrag					1,0

Uitname t.b.v. WoMo-middelen Winkelsteeg

In het financieel beeld van 17 maart is opgenomen dat de gemeente Nijmegen voor het veiligstellen van rijksmiddelen voor de ontwikkeling van Kanaalzone-Zuid een even groot bedrag moet bijdragen als het Rijk. Het gaat om een bedrag van € 46 miljoen. Deze grote gebiedsontwikkeling hoort onomwonden tot onze ambities voor de stad. Tegelijkertijd voelt het niet als een keuze van deze coalitie maar als een voldongen feit. Voor deze gebiedsontwikkeling wordt de grootste unieke uitname uit de saldireserve gedaan, maar liefst een derde van het totaal. Dat zet de overige uitnames in een ander perspectief.

Voorziening bijdrage Waalfront vanuit de OZB

Voor de ontwikkeling van het Waalfront is afgesproken dat vanuit de OZB-opbrengsten een bijdrage wordt gedaan tot maximaal € 15,3 miljoen, of tot het einde van het project. Tot en met het huidig begrotingsjaar is dit verwerkt als jaarlijkse bijdrage vanuit de belastingopbrengsten. Vanaf 2027 moeten we nog € 7,2 miljoen bijdragen. Hiervoor treffen we een voorziening waarmee we kunnen voorzien in de toekomstige jaarlijkse bijdrage.

Verrekening jaarsaldi 2027-2030

De optelsom van de financiële wijzigingen in de programmabegroting wordt afgerekend met de saldireserve. In de periode 2027-2030 gaat het om in totaal ruim € 93 miljoen.

Toevoeging structureel spaarbedrag

Structureel sluit de programmabegroting € 1 miljoen voordelig. Dit bedrag voegen we toe aan de structurele toevoeging aan de saldireserve.

3. Financiële spelregels

Structureel sluitende begroting

De meerjarenbegroting moet sluitend zijn.

Reële ramingen

Bij het begroten gaan we uit van reële ramingen. De raming van de algemene uitkering uit het Gemeentefonds voor een begrotingsjaar baseren wij op de Meicirculaire van het voorafgaande jaar. Bij de begrotingsbehandeling informeren wij de raad over de effecten uit de Septembercirculaire, zodat de raad deze uitkomsten mee kan nemen in de afwegingen bij de Stadsbegroting.

Indexering

We hanteren het uitgangspunt dat de prijspeilaanpassing budgettair neutraal verloopt. De lastenuitzetting wordt betaald uit de prijspeilaanpassing van het Gemeentefonds en het verhogen van gemeentelijke tarieven. Ieder jaar verwerken we de prijsstijgingen in de begroting door de bedragen in de begroting te indexeren. We gebruiken daarvoor de volgende indicatoren uit het Centraal Economisch Plan (CEP) van het Centraal Planbureau (CPB):

- Gemiddelde prijsmutatie van door de overheid aangekochte goederen en diensten;
- Gemiddelde salarisontwikkeling binnen de overheid;
- Ontwikkeling van sociale premies en pensioenbijdrage voor de werkgever en
- Consumentenprijsindex (CPI) als maat voor de geldontwaarding, die wordt bepaald door kostenstijgingen en kostendalingen over alle sectoren van de economie.

Op basis van deze cijfers uit het CEP bepalen we indexeringspercentages voor de loonsom, voor de materiële lasten, voor de subsidies en voor de gemeentelijke tarieven. De indexeringspercentages van de loonsom en de materiële lasten bepalen we op basis van bovenstaande objectieve indicatoren van het CEP. We houden daarbij rekening met de verwachte kostenontwikkeling van het begrotingsjaar (t) en een eventuele nacalculatie over het voorafgaande jaar (t-1) van het CEP. Voor het bepalen van het indexeringspercentage voor subsidies hanteren we standaard een mengpercentage. Dit mengpercentage is gebaseerd op de index van materiële kosten en de index voor de loonsom in de verhouding een derde – twee derde.

De gemeentelijke OZB-inkomsten waarop de tarieven zijn gebaseerd laten we jaarlijks toenemen op basis van de gemeentelijke kostenstijging. Ook hiervoor hanteren we het mengpercentage een derde index materiële kosten en twee derde index loonsom. De uitwerking van deze uitgangspunten vindt jaarlijks plaats bij de vaststelling door de gemeenteraad van het financieel begrotingskader bij het Koersdocument.

Structurele uitgaven worden structureel gedekt

Tegenover structurele uitgaven kunnen geen incidentele inkomsten of incidentele meevallers staan. Uit de post 'Onvoorzien' worden géén structurele uitgaven gedaan. Deze post is bedoeld voor incidentele en uitsluitend eenmalige (a-structurele) zaken die geen uitstel dulden en waarin de reguliere begrotingsposten niet voorzien. De raad heeft het budgetrecht en beschikt derhalve over deze post, op voorstel van het college.

Tegenvallers binnen programma's opvangen

Nadelen worden in beginsel binnen het eigen programma opgevangen. Voordelen worden integraal afgewogen. Uitkomst van deze weging kan zijn dat het voordeel wordt ingezet voor nieuw beleid binnen het programma waarin het voordeel is ontstaan of voor knelpunten binnen dat programma. Als principe hanteren we dat leges kostendekkend moeten zijn.

Integrale afweging

De 1e Voortgangsmonitor gaat in op de afwijkingen van het lopend boekjaar. Er is geen ruimte voor voorstellen voor nieuw beleid in het lopend boekjaar, tenzij de risico's voor de stad te groot zijn of omdat er op dat moment aan externe verplichtingen voldaan moet worden die geen uitstel kunnen dulden.

Het Koersdocument faciliteert het debat over de inhoudelijke koers die de komende begrotingsperiode nodig of wenselijk is. Bij de Stadsbegroting in het najaar vindt de integrale afweging en inpassing in de begroting plaats. Via de 2e Voortgangsmonitor en Jaarrekening worden geen besluiten genomen over het uitvoeren van nieuw beleid.

54 Oud voor nieuw

In geval het college of de raad een voorstel doet om extra geld uit te geven op een ander moment dan bij de integrale afweging, dan moet solide dekking worden aangewezen. Tenzij er sprake is van externe dekking, moet in het voorstel aangegeven worden welk bestaand beleid moet worden geschrapt of verminderd. Een beroep op de saldireserve, een verwacht positief rekeningssaldo of een waarschijnlijk begrotingsoverschot is geen acceptabele dekking.

De raad kan richtinggevende opdrachten geven aan het college om bij de voorbereiding van de begroting rekening te houden met belangrijke wensen ten aanzien van beleidsprioriteiten en de financiële inpassing daarvan.

Investerings

Bij de investeringen maken we onderscheid in specifieke investeringen, investeringen met eigen dekking en bulkinvesteringen. Bij de planning van specifieke investeringen houden we rekening met een onderzoeksfase, voorbereidingsfase en een realisatiefase. Bulkinvesteringen zijn jaarlijks terugkerende budgetten voor bedrijfsinvesteringen, aanpassingen in gemeentelijke accommodaties en woonomgevingsverbeteringen. Uitgangspunt voor het investeringsvolume is een constant kapitaallastenniveau in de exploitatie (programma's) en de jaarlijkse toevoegingen uit de areaalontwikkeling.

Reservepositie

De saldireserve is de algemene risicobuffer van de gemeente. Twee keer per jaar - bij jaarrekening en begroting - wordt de noodzakelijke omvang van de saldireserve op basis van een actuele risico-inventarisatie en risicoweging beoordeeld en zo nodig aangepast. Er is geen bovengrens van de saldireserve afgesproken.

Wijzigingen binnen financiële kaders

We hebben oog voor financiële risico's en gaan behoedzaam om met financiële mee- en tegenvallers. Daarom blijven wij ons inspannen om ons bestaande financiële beleid zorgvuldig na te leven. Dat houdt een kostenbewuste houding en bijbehorend gedrag in. Daarmee ontstaat ook de mogelijkheid voor het college om alle niet-geprognosticeerde voordelen expliciet te beoordelen, zodat wij de bewuste en integrale afweging kunnen maken om deze voordelen ofwel in te zetten ter compensatie voor niet-voorzien nadelen, ofwel om ze in te zetten voor (onvoorzien) knelpunten. We gaan aan het einde van het jaar zeer behoedzaam om met voorstellen voor een tweede winstbestemming. Dergelijke voorstellen horen in beginsel thuis bij de integrale afweging. Als de financiële kaders door belangrijke gebeurtenissen of omstandigheden substantieel wijzigen (in acute omvang of in zijn structurele doorwerking), dan maakt het college een afweging - of - en - zo ja, hoe de uitvoering van het coalitieakkoord zijn vervolg kan krijgen en consulteert daarover de raad.

Rijksmiddelen sociaal domein

De rijksmiddelen die via de BUIG-uitkering worden ontvangen, beschouwen we als algemene middelen. De financiële fluctuaties op deze uitkering zijn groot en nagenoeg niet te beïnvloeden door eigen beleid. Het opvangen van deze fluctuaties in het eigen programma kan leiden tot ongewenste ingrepen in beleid dat niet direct gerelateerd is aan het verstrekken van uitkeringen maar wel onderdeel uitmaakt van hetzelfde programma.



7. Portefeuille- verdeling



Burgemeester

Hubert Bruls

openbare orde en veiligheid, dienstverlening en publiekszaken, regionale samenwerking en externe betrekkingen, juridische zaken, onderzoek en statistiek

Wethouders

Quirijn Lokker

GroenLinks

stedelijke ontwikkeling (Winkelsteeg en Waalsprong), ruimtelijke ordening, grondbeleid, vastgoed, wijken, facilitair

Cilia Daemen

GroenLinks

mobiliteit, personeel en organisatie, diversiteit en inclusie, welzijn (sociale basis), dierenwelzijn, klimaatadaptatie en vergroening

Noël Vergunst

GroenLinks

stedelijke ontwikkeling (Stationsdistrict en Waalfront), cultuur, financiën, maatschappelijke opvang

Tobias van Elferen

D66

duurzaamheid (energie en milieu), economie, binnenstad, toerisme, digitalisering en ICT, openbare ruimte

Esther Lamers

D66

wonen, zorg, gezondheid, sport en accommodaties, participatie

Charlotte Brand

PvdA

werk en inkomen, armoedebestrijding, onderwijs en kansengelijkheid, aansluiting onderwijs en arbeidsmarkt, cultureel erfgoed

We kiezen ook voor werken met zogenoemde stadsdeelwethouders, die naast hun portefeuille ook aanspreekbaar zijn op en voor een bepaald deel van de stad. We vragen het college om in gezamenlijkheid na de zomer met een verdeling te komen en deze te delen met de raad en met de stad.

26 30

